

PÄÄTÖS
Nro 167/2020
Dnro PSAVI/10573/2019
15.12.2020

ASIA Maa-ainesten ottaminen tilalta Sorala, Pudasjärvi

HAKIJA Kuljetus Luokkanen Oy
Parsipolku 8
93100 Pudasjärvi

SISÄLLYSLUETTELO

HAKEMUS JA ASIAN VIREILLETULO	3
LUVAN HAKEMISEN PERUSTE JA LUPAVIRANOMAISEN TOIMIVALTA	3
HANKETTA KOSKEVAT LUVAT, PÄÄTÖKSET JA ALUEEN KAAVOITUSTILANNE	3
Luvat ja päätökset.....	3
Kaavoitustilanne ja suojelualueet	3
HANKKEEN SIJAINNINPAIKKA JA SEN YMPÄRISTÖ	5
LUPAHAKEMUKSEN SISÄLTÖ.....	5
Maa-ainesten otto	5
Pohjavesialueen kuvaus	6
Kiinteistötiedot	7
Hankkeen vaikutukset.....	7
Pohjaveden laatuun ja määrään.....	7
Vaikutukset alueen muuhun käyttöön	9
Vaikutukset maisemaan ja luonnonarvoihin	9
Tarkkailu	9
Hankkeen hyödyt ja menetykset	9
HAKEMUKSEN TÄYDENTÄMINEN.....	10
HAKEMUKSESTA TIEDOTTAMINEN.....	10
LAUSUNNOT.....	11
HAKIJAN SELITYS JA HAKEMUKSEN TÄYDENNYS.....	12
MERKINTÄ	13
ALUEHALLINTOVIRASTON RATKAISU	13
Lupamääräykset	14
Maa-ainesten ottaminen	14
Toimenpiteet menetysten ehkäisemiseksi tai vähentämiseksi sekä maisemointityöt	14
Korvaukset.....	15
Tarkkailu	15
Ilmoitukset	16
Ohjaus ennakoimattoman edunmenetyksen varalta	16
RATKAISUN PERUSTELUT	16
Pääasiaratkaisun perustelut.....	16
Luvan myöntämisen edellytykset	16
Hankkeen tarkoitus ja lupaharkinta	17
Lupamääräykset	19
Sovelletut säännökset.....	20
Lausuntoon vastaaminen	20
PÄÄTÖKSEN TÄYTÄNTÖÖNPANO.....	20
KÄSITTELYMAKSU JA SEN MÄÄRÄYTYMINEN.....	21
PÄÄTÖKSESTÄ TIEDOTTAMINEN.....	21
MUUTOKSENHAKU	22

HAKEMUS JA ASIAN VIREILLETULO

Kuljetus Luokkanen Oy on 11.12.2019 aluehallintovirastossa vireille pannenmassaan ja myöhemmin täydentämässään hakemuksessa pyytänyt lupaa maa-ainesten ottoon pohjaveden pinnan yläpuolelta tilalta Sorala 615-413-86-3 Pudasjärven kaupungissa.

LUVAN HAKEMISEN PERUSTE JA LUPAVIRANOMAISEN TOIMIVALTA

Vesilain 3 luvun 2 § 1 momentin 5) kohta ja 1 luvun 7 §:n 1 momentti

HANKETTA KOSKEVAT LUVAT, PÄÄTÖKSET JA ALUEEN KAAVOITUSTILANNE

Luvat ja päätökset

Tilalle Sorala 615-413-86-3 on aiemmin myönnetty maa-aineslain mukaiset luvat Katri Mäntykentän kuolinpesälle vuonna 1993 (lupa 243/93) 100 000 m³:lle ja Veljekset Lämsä Ay:lle vuonna 2002 (lupa 379/2002) 100 000 m³:lle.

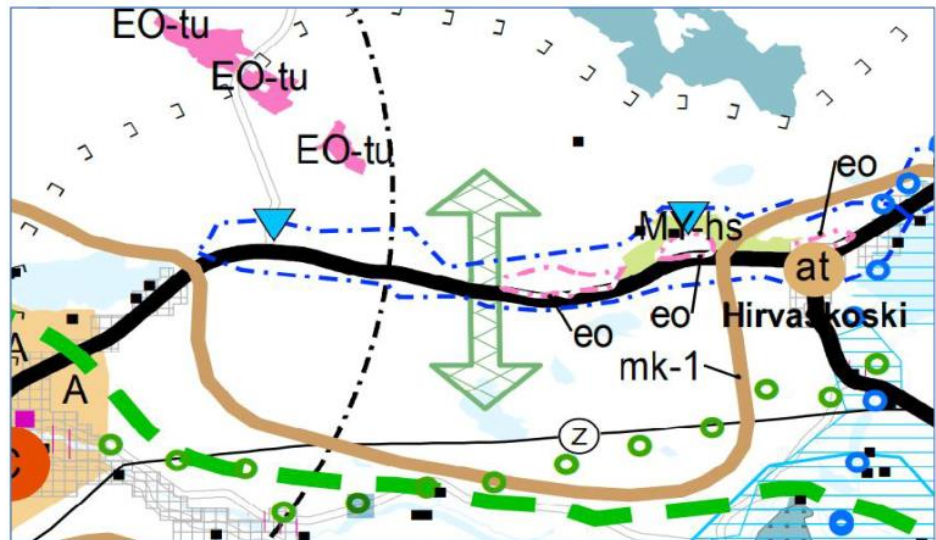
Pohjois-Suomen aluehallintovirasto on 12.2.2010 myöntänyt Kuljetus Luokkanen Oy:lle vesilain mukaisen luvan maa-ainesten ottamiseksi pohjavesipinnan yläpuolelta tilalla Sorala 615-413-86-3 kymmeneksi vuodeksi (päättös nro 9/10/2). Lupa oli voimassa vuoden 2019 loppuun saakka.

Oulunkaaren ympäristölautakunta myönsi 29.3.2010 Kuljetus Luokkanen Oy:lle maa-aineslain mukaisen luvan maa-ainesten ottamiseksi pohjavesipinnan yläpuolelta tilalla Sorala 615-413-86-3 (lupa n:o 444/2009) kymmeneksi vuodeksi 70 000 m³ ottomäärälle. Luvan voimassaolo on päätynyt 31.12.2019.

Kuljetus Luokkanen Oy on hakenut uutta lupaa 100 000 m³ ottomäärälle 24.9.2019 Oulunkaaren ympäristölautakunnalta, joka on 26.11.2019 pyytänyt lausunnon Pohjois-Pohjanmaa elinkeino-, liikenne- ja ympäristökeskukselta (jäljempänä ELY-keskus). ELY-keskus toteaa lausunnossaan (POPELY/2330/2019), että suunnitelman mukaiseen maa-aineksen ottotoimintaan tulee saada vesilain mukainen lupa.

Kaavoitustilanne ja suojelualueet

Pohjois-Pohjanmaan 3. vaihemaakuntakaavassa hankealuetta koskee merkintä pohjavesialue ja välittömästi sen itäpuolella maa-ainesten ottoaluetta osoittava merkintä.



Kuva 4. Yksityiskohtainen ote Pohjois-Pohjanmaan 3. vaihemaakuntakaavasta

Pohjavesialue merkinnällä osoitetaan yhdyskuntien vedenhankintaa varten tärkeät (I luokka / 1-luokka) ja vedenhankintaan soveltuvat (II luokka) / muut vedenhankintakäyttöön soveltuvat (2-luokka) pohjavesialueet. Pohjavesialueita koskevissa suunnitelmääräyksissä todetaan, että pohjavesien pilaantumis- ja muuttumisriskejä aiheuttavat laitokset ja toiminnot on sijoitettava riittävän etäälle tärkeistä ja vedenhankintaan soveltuvista pohjavesialueista tai riskien syntyminen on estettävä riittävin vesiensuojelutoimenpitein. Alueella tulee huolehtia pohjavesien suojelun ja maa-ainesten ottotarpeiden yhteensovittamisesta.

Kaavassa merkinnällä eo osoitetaan seudullisesti merkittävät maa-ainesten ottoalueet ja kalliokiviainesten ottoapaikat. Suunnitelmääräyksissä todetaan, että maa-ainesten otto tulee sovittaa alueen ympäristöarvoihin, arkeologiseen kulttuuriperintöön, pohjavesivaroihin ja muihin käyttötärpeisiin. Kalliokiviainesten otto on pyrittävä keskittämään ja sen ympäristövaikutukset tulee rajoittaa mahdollisimman suppeiksi. Maa-ainesten ottamisen tarkoituksenmukaisesta etenemisestä koko alueella ja sille soveltuvasta jälkikäytöstä on huolehdittava yksityiskohtaisessa suunnittelussa.

Hankealueen itäpuolelle on kaavassa merkitty harjijensuojelualue (MY-hs).

Hankealueen kohdalla maakuntakaavassa on myös merkintä ekologinen yhteystarve. Merkinnällä osoitetaan hirvieläinten ja muiden nisäkkäiden tärkeät liikkumisyhteydet, jotka aiheuttavat yhteensovittamisen tarvetta muun maankäytön kanssa. Alueiden käyttöä suunniteltaessa on säilytettävä osoitettu ekologinen yhteys ja edistettävä sen soveltuvuutta eläimistön liikkumiselle.

Alueella ei ole yleis- tai asemakaavaa.

Ottoalueella tai sen läheisyydessä ei ole tiedossa olevia muinaismuistoja.

Maa-ainesten ottoalue sijaitsee Korentokangas-nimisellä vedenhankintaa varten tärkeällä pohjavesialueella, jonka pohjavedestä pintavesi- tai maaekosysteemi on suoraan riippuvainen (tunnus 11615105A,

luokka1E). Pääosa ottoalueesta on pohjaveden muodostumisalueella, tutkitun vedenottamopaikan arvioidulla lähisuojavyöhykkeellä.

HANKKEEN SIJAINNIN JA SEN YMPÄRISTÖ

Hankealue sijaitsee Pudasjärven kaupungin Korentokankaalla, noin 7 km keskustaajamasta itään Oulu-Kuusamo valtatie nro 20 pohjoispuolella.

Soraa ja hiekkaa on kohteessa aiemmin otettu noin 3,75 ha:n alueelta. Ottamaton osa suunnitellusta otto- ja maisemointialueesta ja lähiympäristö on mäntyvaltaista kangasmetsää.

Lähin asuinkiinteistö sijaitsee noin 450 metrin etäisyydellä ottoalueen länsipuolella.

LUPAHAKEMUKSEN SISÄLTÖ

Maa-ainesten otto

Alueen korkeustasot on mitattu Trimble-laitteistolla Geopudas Oy:n toimesta 26.8.2020. Pohjataso on suurimmalla osalla aluetta hakemuksen liitteen 2 Suunnitelmapakettia 9001.2, Geopudas Oy mukaisesti tasolla +139,0–+140,0 m (N60). Suojakerrosta pohjaveden yläpuolella pohjatason ylisyvien kuoppien korottamisen jälkeen on tällä hetkellä otetulla alueella noin 6 metriä.

Hakija ei ole suorittanut alueella maa- tai kallioperätutkimuksia, maaperätiedot perustuvat viranomaisilta saatuihin yleisluonteisiin selvityksiin sekä aiempaan ottotoimintaan. Korentokankaan muodostuma kuuluu laajaan Tannilan-Pudasjärven-Hossan saumamuodostumaan ja ELY-keskuksen lausuntojen mukaan muodostuman ydin koostuu kivisestä ja hiekkaisesta sorasta sekä soraisesta hiekasta. Selänteen reuna- ja lieveosissa aines on hiekkaa, jossa on soraisia välikerroksia.

Kohteen hiekka ja sora soveltuvat mm. betonin raaka-aineeksi sekä kaikkien maarakentamiseen.

Maa-ainesten ottaminen suoritetaan Geopudas Oy:n 8.9.2020 laatimien suunnitelmapakettien sekä -piirrosten Sijaintikartta 9001.1, Suunnitelmapakettia 9001.2, Poikkileikkaukset 9001.3 ja Jälkitilannekartta 9001.4 mukaisesti.

Suunnitellun otto- ja maisemointialueen koko on noin 4,4 ha Suunnitelmapaketin 9000.2 mukaisesti. Alueelta otetaan soraa ja hiekkaa noin 60 000 m³. Ottoa ei uloteta tason +140,50 m (N60) alapuolelle. Pohjavedenpinnan yläpuolelle jätetään vähintään 6 metrin suojakerros maata.

Vanha, maisemointimaton ottoalue on täytetty tasoon +139,00 m (N60) ottolupien määräysten mukaisesti.

Luiskaukset toteutetaan luontaista korkeusvaihtelua hyödyntäen kaltevuudella 1:3 siten, että alue luiskien ylä- ja alaosat pyöristäen mukautuu

hyvin ympäröivään maastoon Poikkileikkauspiirrosten 9000.3 ja Jälkitilannekartan 9000.4 mukaisesti.

Alueen tasauksessa ja muotoilussa käytetään ainoastaan puhtaita maa-aineksia. Alueen verhoilussa käytetään alueelta poistettuja humuspitoisia maa-aineksia kasvillisuuden palautumisen edistämiseksi. Muualta mahdollisesti tuotavien humuspitoisten maa-ainesten on oltava likaantumattomia. Alue metsitetään istuttamalla.

Maa-ainesten ottamisessa kiinnitetään huomiota siihen, että hankkeen toteuttamisesta aiheutuu mahdollisimman vähän maisemakuvan rikkoutumista. Ottoalueen ympäristöstä ei puustoa poisteta tarpeettomasti.

Kohteessa ei suoriteta murskausta. Kaivannaisjätteiksi luokiteltavia aineksia ei toiminnassa synny ja kaivettavia aineksia voidaan varastoida väliaikaisesti ottoalueen reunoille, mistä niitä voidaan käyttää maisemointiin vaiheittain jo ottotoiminnan aikana.

Alueella käytettäviä koneita ja laitteistoja ovat seulontalaitteisto, hydraulikaivinkone, pyöräkuormaaja sekä kuorma-autot. Koneiden tankkaaminen suoritetaan ottoalueen ulkopuolella. Pohjaveden laadun säilymisen varmistamiseksi alueella ei säilytetä poltto- ja voiteluaineita.

Alueen jälkikäyttönä tulee olemaan metsätalouskäyttö.

Pohjavesialueen kuvaus

Pohjavesimuodostuma on antiklininen eli muodostumasta purkautuu pohjavettä reuna-alueiden soille ja muun muassa Hanhilammesta Hanhiojaan. Pohjaveden virtaus muodostumassa on länteen ja hankealueen kohdalla akviferin eteläreunassa hieman alempana kuin pohjoisreunassa. Pohjavesipinnan tason varmentamiseksi on asennettu suunnitellun ottoalueen pohjoisosaan uusi tarkkailuputki P3 viikolla 35/2020. Kai-rauspisteessä hiekkaisen kerrostuman alla, noin 7 metrin syvyydessä esiintyy tiivistä moreenia.

Taulukko 1. Pohjavesihavainnot (N60)

Pvm	P1	P2	P3	mittaaja
17.8.2019		+132,80		Matti Luokkanen
22.1.2020		+132,80		Matti Luokkanen
18.5.2020		+133,50		Matti Luokkanen
14.7.2020		+133,43		Jari Savolainen
26.8.2020	+133,31	+133,32	+134,16	Jari Savolainen

Hakijan suorittama tarkkailu ei ole ollut säännöllistä, koska ottotoiminta on ollut hyvin vähäistä, eikä ottoalueen pohjatasoa ottoluvan aikana ole laskettu alemmaksi. Ottoa haetaan suoritettavaksi siten, että ylimpään havaittuun pohjavesipintaan jää lähisuojavyöhykkeillä yleensä vaadittava 6 metrin suojakerros. Ottotaso laajennusosalla tilan pohjoisreunassakin on +140,50 m (N60), eli suojakerros pohjaveteen jää noin 6 metrin vahvuiseksi.

Hakijan esittämien selvitysten mukaan Korentokankaan pohjavesialueesta ei ole tehty erillistä hydrologista selvitystä ja alueen hydrologiaa on

kuvattu Korentokankaan maa-ainesten oton ja pohjavedensuojelun yleissuunnitelmassa.

Suunnitellun maa-ainesten oton jatkamisen vaikutusalueella ei ole toiminnassa olevia vedenottoja.

Oulujoen-lijoen vesienhoitoalueen vesienhoitosuunnitelmassa vuosiksi 2016–2021 (osa 2, Raportteja 129/2015) on Korentokankaan pohjavesialueesta maininta, että alue sisältyy niihin Pudasjärven pohjavesialueisiin, joille on tehty suojelusuunnitelma vuonna 2001. Vesienhoidon suunnittelussa alueen määrällinen tila on arvioitu hyväksi, pohjaveden kemiallinen tila on koepumppaustutkimuksissa (Por4 ja K2) todettu hyväksi.

POSKI-hankkeen Yhteenvetoraportin (Pohjois-Pohjanmaan liitto B:91, 2017) 2 Korentokangas on POSKI-luokituksessa luokiteltu maa-ainesten ottoon osittain soveltuvaksi II-luokan pohjavesialueeksi.

Kiinteistötiedot

Kiinteistön Sorala 615-413-86-3 omistaa Kuljetus Luokkanen Oy.

Hankkeen vaikutukset

Pohjaveden laatuun ja määrään

Suunnitellulla ottotoiminnalla voi olla kahdenlaisia vaikutuksia pohjaveeseen ja pohjaveden laadun heikkenemistä voi aiheuttaa: 1) työ- ja kuljetuskaluston polttoaine- tai öljypäästöt 2) pohjavettä suojaavan maakerroksen poisto voi lisätä sade-/sulamisvesien nopeamman imeytymisen maaperään ja sitä kautta vedessä olevien epäpuhtauksien imeytymisen maaperään/pohjaveeseen.

Suojakerroksen paksuus kohteessa on yleisten suositusten mukainen, eikä epäpuhtauksien imeytyminen suojakerroksen läpi ole todennäköistä.

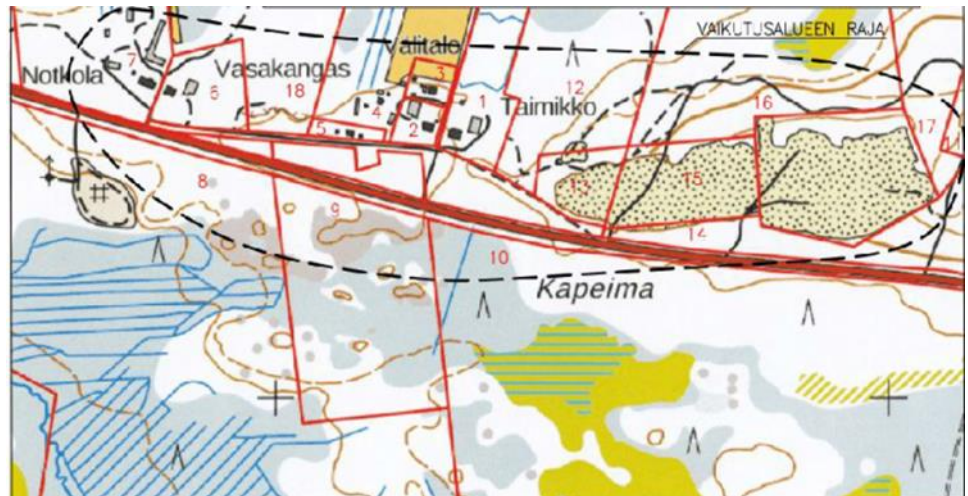
Konekaluston päästöt voidaan ehkäistä huolletun ja oikeanlaisen kaluston huolellisella ja varoitetulla käytöllä. Mahdollisiin vahinkoihin tulee riittävästi varautua ja alueella toimiva henkilökunta on ohjeistettu ja koulutettu toimimaan pohjavesialueella.

Korentokankaan pitkään maa-ainesten oton kohteena oleva alue on laaja ja suojakerros pohjaveden yläpuolella on noin 6 metriä. Hakemuksen mukaisella alueella pohjavettä parhaiten suojaava maannoskerros on pääosin jo aikaisemmin poistettu ja varsinaisesti uutta, tasolle pohjavesipinta +6 metrin aluetta muodostuu vain noin 1,3 ha. Ottoalueella tai liikennöintireiteillä ei suoriteta pölynsidontaa, joka voisi nostaa kemikaalijäämien määriä pohjavedessä.

Pohjavesimuodostuman tilaa heikentävien tekijöiden riskin suuruutta määrittelevällä asteikolla hakijan arvion mukaan ottoalueen riski olisi luokkaa 1–2 ja suunnitelman mukaisen toiminnan aiheuttama riski luokassa 1 mahdollisten konekaluston päästöjen vuoksi. Päästöriskit voidaan kuitenkin hakijan näkemyksen mukaan minimoida edellä kuvatulla toimintatavalla.

Pudasjärven Vesiosuuskunnan mukaan pohjavesialueen virtaussuunnassa hankealueen alapuolella sijaitsevalle tutkimusalue 2:lle rakennetaan tulevaisuudessa vedenottamo. Suunnitellusta ottotoiminnasta saattaisi olla vaikutusta tutkittuihin vedenottamopaikkoihin (K2 ja Por4), mikäli ottoalueella tapahtuisi mittavia öljy- tai polttoainepäästöjä. Tutkimuspisteisiin Korentok 21 ja Korentok 07 pohjaveden virtaussuunnassa ottokohteen yläpuolella ei ole suunnitteilla vedenottamoita.

Alueella olevia kiinteistöt ovat liittyneet Hirvaskosken vesiosuuskunnan vesijohtoverkoston, mutta osalla kiinteistöillä saattaa olla käytössä myös talousvesikaivoja. Tilat ovat vaikutusaluekartalle merkityt kiinteistöt numerot 1–7. Vesiosuuskunnan vedenottamo sijaitsee ottokohteen itäpuolella pohjaveden virtaussuunnassa hankealueen yläpuolella eikä hankkeella ole vaikutusta kyseiseen vedenottamoon.



Hakijan näkemyksen mukaan suunnitellulla vanhan ottoalueen maisemoinnilla ja sen toteuttamiseksi tarvittavalla maa-ainesten otolla ja jyrkien luiskien loiventamisella ei tule aiheutumaan pohjavedenlaadun haitallista muuttumista tai muita haitallisia pohjavesimuutoksia, koska ottoa ei uloteta 6 metriä lähemmäksi pohjavesipintaa.

Hakijan näkemyksen mukaan hankkeella ei ole vaikutusta pohjaveden virtaussuunnassa hankealueen alapuolella olevien Hirvaskosken vesiosuuskunnan vesijohtoverkoston liittyneiden kiinteistöjen mahdollisesti käyttämiin kaivoihin tai niiden veden laatuun tai määrään, koska ottoa ei uloteta pohjavesipinnan alapuolelle, eikä maaperään tai pohjaveteen pääse haitallisia yhdisteitä.

Maa-ainesten oton yhteydessä pohjavesipintaa ei tulla alentamaan eikä pohjavesialueelta keinotekoisesti johdeta vettä pois oton aikana tai sen jälkeen. Vuosikymmeniä jatkuneen oton aikana on tilalla poistettu kasvillisuutta, ja kasvillisuuden poiston seurauksena sadevedet imeytyvät nopeasti hiekkaiseen maaperään. Tämän vaikutuksia pohjavesipinnan tasoon ei pohjavesihavaintojen mukaan ole ollut. Suunnitelman mukainen vanhan ottoalueen maisemointi ja maa-ainesten otto ei ennalta arvioiden tule nykyistä enempää vaikuttamaan pohjavesipinnan korkeuksiin eikä pohjaveden virtaussuuntiin.

Hakijan konsultin suorittamilla maastokäynneillä ja karttatulkinnoissa ei kohteen läheisyydessä ole havainnoitu lähteitä. Koska ottoa ei uloteta lähelle pohjavesipintaa, ei toiminnalla ole vaikutusta mahdollisten kartoille merkitsemättömienkään lähteiden tilaan. Hankkeella ei hakijan arvion mukaan ole ennalta arvioiden vaikutuksia pintavesiolosuhteisiin.

Vaikutukset alueen muuhun käyttöön

Hakijan näkemyksen mukaan suunnitellulla otolla ei ole vaikutusta alueen metsänkasvulle, eikä se haittaa poronhoitoa.

Maa-ainesten otto kohteessa ei ole ristiriidassa maakuntakaavaan merkityn ekologisen yhteystarvemerkinnän ja siihen liittyvän suunnittelumääräyksen kanssa. Tilan lopullinen käyttö metsätalouteen edistää kaavamääräyksen toteutumista.

Lajittuneiden maa-ainesten ottaminen ei yleensä aiheuta pölyämistä eikä kohteen läheisyydessä ole pölylle altistuvia toimintoja tai asutusta. Kohteen välittömässä läheisyydessä ei ole toiminnassa syntyvästä melusta altistuvaa asutusta, koska lähin asutus on noin 450 metrin etäisyydellä.

Vaikutukset maisemaan ja luonnonarvoihin

Vanhan ottoalueen maisemoiminen ja maa-ainesten otto suunnitelman mukaisesti toteutettuna sekä alueen metsittäminen suunnitelman mukaisesti ei aiheuta vaikutuksia luonnonsuojelualueisiin. Suojelualue SACFI1103802 Ohtosensuo sijaitsee noin 8 kilometrin etäisyydellä ottoalueesta pohjoiseen. Suunniteltu toiminta ei ennalta arvioiden tule vaikuttamaan suojelualueen tilaan, koska otto ei ulotu lähelle pohjavesipintaa eikä muuta pohjaveden virtausolosuhteita.

Toiminta ei tule vaikuttamaan lähellä ottoalueen itäpuolella olevaan 3. vaihemaakuntakaavaan merkittyyn harjijensuojelualueeseen (MY-hs), koska toiminta on vanhan ottoalueen maisemointia ja luiskien loiventamista.

Tarkkailu

Hakijan käsityksen mukaan suunniteltu toiminta ei edellytä erillistä pohjaveden laadun seurantaa, koska pohjavesipinnan yläpuolelle jää 6 metrin suojamaakerros ja toiminnassa noudatetaan riittävää varovaisuutta polttoaineiden ja öljyjen käytössä. Vahinkotilanteissa ryhdytään välittömästi puhdistustoimiin ja ilmoitetaan vahingosta palo- ja pelastus- sekä lupaviranomaisille. Tankkauksia ja huoltoja ei kohteessa suoriteta.

Pohjavesipinnan korkeutta tarkkaillaan toiminnan aikana alueen havaintoputkista neljä kertaa vuodessa pohjavesipinnan vuotuisten maksimi ja minimijaksojen aikoina.

Hankkeen hyödyt ja menetykset

Kuljetus Luokkanen Oy on Pudasjärven talousalueella merkittävä kuljetus- sekä maarakennusyritys ja työllistää merkittävän määrän yksityisiä

henkilöitä. Hakemuksen kohteena olevalla tilalla on suuri määrä yrityksen maarakennustoimintaan tarvitsemaa hyvälaatuista hiekkaa ja soraa ja kohteen poistuminen käyttövarallisuudesta haittaisi merkittävästi yrityksen ja sen asiakkaiden toimintaa alueella. Toiminnan jatkaminen yritykselle, sen omistajille sekä kunnan ja alueen rakentajille on ehdottoman tärkeää ja tuottaa hyötyä koko tuottaja-loppukäyttäjät -arvoketjulle. Tältä osin hankkeella on myös merkittävä yleinen etu.

Suunniteltu hanke kohdistuu vanhalle ottoalueelle, jolle on jo aikaisemmin myönnetty lupia maa-ainesten ottamiseksi pohjavesipinnan yläpuolelta. Hankkeella on tarkoitus jatkaa vuonna 2010 myönnettyjen vesilain ja maa-ainelain mukaisten ottolupien mukaista maa-ainesten ottoa ja maisemoida sekä metsittää jo 1990-luvulla avattu maa-ainesten ottoalue. Koska tähän mennessä suoritettulla maa-ainesten otolla ei tiettävästi ole ollut haitallisia vaikutuksia alueen pohjaveden laadulle tai määrälle, ei hakijan mielestä suunnitellulla otolla ja ottoalueen maisemoinnilla tule aiheuttamaan nykyistä suurempaa haittaa tai vaaraa mahdolliselle pohjaveden otolle tai alueen muulle käytölle. Aineiden otto ja maisemoiminen vanhalla ottoalueella suoritetaan kestävän käytön periaatteiden mukaisesti. Hankkeella ei hakijan mielestä ole haitallisia vaikutuksia suojelu-kohteisiin tai muuhun ympäristöön.

Edellä olevan perusteella hankkeesta saatava yksityinen ja yleinen hyöty on merkittävästi suurempi kuin siitä mahdollisesti aiheutuva haitta. Koska kyseessä on vanhan ottokohteen maisemoiminen ja lopulta metsittäminen, katsoo luvanhakija, että hakemuksen mukaiselle toiminnalle tulee myöntää vesilain mukainen lupa.

HAKEMUKSEN TÄYDENTÄMINEN

Hakija on 11.9.2020 täydentänyt hakemusta tarkennetulla hakemussuunnitelmalla, suunnitelmapaketoilla, tiedoilla aikaisemmista hankealuetta koskevista lupapäätöksistä, pohjavesialuetta koskevilla tiedoilla sekä asiansaistiedoilla. Täydennyksen tiedot on olennaisilta osin sisällytetty edellä olevaan kertoelmaosaan.

HAKEMUKSESTA TIEDOTTAMINEN

Hakemuksesta on tiedotettu julkaisemalla kuulutus ja hakemusasiantuntijat lupaviranomaisen verkkosivuilla osoitteessa <https://ylupa.avi.fi> 25.9.–2.11.2020. Tieto kuulutuksesta on julkaistu myös Pudasjärven kaupungin yleisessä tietoverkossa Pudasjärven kaupungin verkkosivuilla.

Hakemuksesta on lisäksi erikseen annettu tieto niille asianosaisille, joita asia erityisesti koskee.

Aluehallintovirasto on pyytänyt hakemuksen johdosta lausunnon Pohjois-Pohjanmaan ELY-keskuksen ympäristö ja luonnonvarat -vastuualueelta, Pudasjärven kaupungilta, Pudasjärven kaupungin kaavoitusviranomaiselta, sekä Pudasjärven kaupungin terveydensuojeluviranomaiselta ja ympäristönsuojeluviranomaiselta / Oulunkaaren ympäristöpalvelut.

LAUSUNNOT

1) Pohjois-Pohjanmaan ELY-keskuksen ympäristö ja luonnonvarat -vastuualue

Suunnitelmapakettia (päiväty 8.9.2020) ja poikkileikkaukset eivät kaikilta osin vastaa toisiaan. Poikkileikkauksessa A-A on esitetty noin 120 metrin osalta alueen täyttötasoksi +139,0 (N60), vaikka kyseisellä alueella tulisi maanpinnan tason olla +141,0 (N60) vuonna 2010 myönnetyn luvan mukaisesti. Kyseinen alue ei ELY-keskuksen mukaan kuulu edellisen luvan mukaiseen tasoa +139,0 (N60) syvempiin vanhoihin ottokuoppiin, jotka on tullut täyttää tasoon +139,0 (N60).

Hakemuksissa esitettyjä pohjavesipintatietoja ei voida ELY-keskuksen mukaan pitää riittävinä ylimmän pohjavesipinnan toteutukseksi, sillä keski-/pohjoisosassa sijaitsevasta putkesta P3 on käytettävissä vain yksi havainto ja eteläosassa sijaitsevasta putkistakin tietoa on vain elokuulta 2019 sekä neljänä ajankohtana kuluvana vuonna.

ELY-keskus pitää Korentokankaan pohjavesialuetta ja sen vedenottamon sekä tutkittujen vedenottamon paikkojen pohjaveden hyvän laadun säilymistä erittäin tärkeänä. ELY-keskus huomauttaa, että suunnitelman mukainen maa-ainesten ottohanke sijoittuu pääasiassa tutkitun vedenottamon paikan ohjeelliselle lähisuojavyöhykkeelle. Ottoalue ei kuitenkaan enää ole luonnontilainen kuin ainoastaan alueen pohjois- ja koillisosasta alle hehtaarin alueelta.

ELY-keskuksen käsityksen mukaan, mikäli alueelle myönnetään vesilain mukainen lupa, tulee se perustua nimenomaan alueen kunnostukseen ja jälkihoitoon. Alue tulee saattaa pohjavesien suojelun kannalta parempaan tilaan varmistamalla riittävän suojakerroksen toteutuminen, muotoilu sekä kasvillisuuden palauttaminen alueelle. Lupa voidaan ELY-keskuksen käsityksen mukaan myöntää vuonna 2010 myönnetyn vesilain mukaisen luvan kaltaisena, niin että alimmaksi ottotasoksi tulee haetusta ottotasosta poiketen +141,0 (N60), jolloin kuuden (6) metrin vahvuisen suojakerroksen toteutuminen ylimmän luonnontilaisen pohjavesipinnan päällä voidaan varmistaa. Pohjavedenpinnan korkeutta on seurattava hakemuksessa esitetyistä havaintoputkista neljä kertaa vuodessa niin, että pohjavedenpinnan kevät- ja syysmaksimit tulevat huomioiduiksi. ELY-keskus huomauttaa, että ylintä luonnontilaista pohjavesipintaa määritettäessä on otettava huomioon koko havaintoaikasarja ottoalueella ja sen läheisyydessä sijaitsevista putkista.

Ennen kuin ylisyvät, tason +141,0 (N60) alapuolelle ulotetut ottoalueen osat on täytetty, ei alueelta tule viedä maa-ainesta pois. Alueelta kuoritut pintamaita ei saa käyttää alueen täyttöihin. Muualta tuotuja tarkastamattomia ja valvontaviranomaisen hyväksymättömiä jäte-, ylijäämä- tai muita maita ei saa varastoida alueelle tai käyttää alueen jälkihoidossa.

Ottamisalueen luiskattavat reunat on muotoiltava ympäröivän maaston luonnollisia korkeusvaihteluja mukailien ja yleissuunnitelma huomioon ottaen. Ottamisalueen muotoilusta tulee tarkemmin määrätä maa-aineslain mukaisessa luvassa.

Maa-ainestenotto on muutoinkin toteutettava siten, että missään vaiheessa ei pääse syntymään pohjaveden pilaantumisvaaraa tai haittaa luonnonympäristölle.

HAKIJAN SELITYS JA HAKEMUKSEN TÄYDENNYKSEN

Hakija on toimittanut seuraavan selityksen ja hakemuksen täydennyksen edellä olevan lausunnon johdosta 26.11.2020.

1) Pohjois-Pohjanmaan ELY-keskuksen ympäristö ja luonnonvarat -vastuualue

Hakemuksessa on todettu Por4-tutkimuspiste ja sen etäisyys ottokohdeesta sekä mahdollisen vedenottamon ohjeellisen lähisuojavyöhykkeen raja-alue. Pudasjärven vesiosuuskunta on hakemusasiakirjoja laadittaessa ilmoittanut rakentavansa vedenottamon tutkimuspisteeseen K2. Vedenotto pisteestä K2 tulee heikentämään pisteestä Por4 hyödynnettävissä olevan pohjaveden määrää. Mikäli vedenottamo rakennettaisiin pisteeseen Por4, tulisi pohjaveden ottaminen siitä vaikuttamaan pisteessä K2 käytettävissä olevan veden määrään, koska piste Por4 on pohjaveden virtaussuunnassa pisteen K2 yläpuolella hakemusasiakirjoista ilmenevällä tavalla. Näin ollen vedenottamon rakentaminen pisteeseen Por4 ei ole tarkoituksen mukaista tai mahdollista siitä toiselle vedenottamolle todennäköisesti aiheutuvasta haitasta johtuen eikä ohjeellisellekaan lähisuojavyöhykkeen rajaukselle ole tulevaisuudessa tarvetta.

Hakemuksen liitteenä 10 on Por4-pisteen pohjavesitutkimus. Hakemuksen kuvaan 5 on merkitty, että pisteen Por4 pohjavesipinta on tasolla +132,85 ja maanpinta tasolla +134,67, siis vain noin 2 metriä pohjavesipinnan yläpuolella. Tästä huolimatta ELY-keskus on ilmeisesti huolissaan siitä, onko suunnitellulla ottoalueella maanpinta 5,5 vai 6 metriä pohjavesipinnan yläpuolella tai siitä, onko pohjavesipinnan tarkkailu ollut pitkäaikaista.

Lausunnossa mainitaan, että hakijan tarkkailu on ollut lyhytaikaista. Hakemusasiakirjoissakin on todettu, että hakijan suorittama tarkkailu ei ole ollut säännöllistä, koska ottotoiminta on ollut hyvin vähäistä.

Lupahakemusasiakirjat on hakemuksen laatijan mielestä laadittu siten, että ne noudattavat ”Korentokangas, maa-ainesten oton ja pohjaveden suojelun yleissuunnitelman” ohjeistusta vanhalla ottoalueella siten, että suojakerros luonnontilaisen pohjavesipinnan yläpuolella on vähintään 4–6 metriä.

Hakija on ELY-keskuksen kanssa eri mieltä siitä, että alueelta kuorittuja pintamaita ei saisi käyttää alueen täyttöihin. Hakijan käsityksen mukaan ainekset eivät ole likaantuneet ottotoiminnan aikana ja niillä edesautetaan kasvillisuuden uudelleen juurtumista ottoalueelle.

Hakijan mielestä ELY-keskus ei esitä mitään konkreettista perustetta sille, että ottotasoa tulisi nostaa sen esittämälle tasolle +141,0 hakemuksessa esitetyn +140,5 sijaan eikä tähän spekulatiiviseen esitykseen tule suostua.

1) Selvitys ottamisalueen pohjan korkeustasosta

Hakemusta laadittaessa luvan hakija oli täyttänyt täytettävästä alueesta noin 30–40 % ja täyttötyö jatkui. Hakija myöhemmin ilmoitti, että loput alueesta on täytetty vaaditulle tasolle +139,00 (N60). Pohjaveden tarkkailuputken P2 ympärys (noin 2–3 m²) oli jätetty alemmalle tasolle, koska putken pää on tasolla +138,49 (N60).

Poikkileikkauksissa tuleva maanpinta on esitetty tasolle +139 ja täytettävän osan piirrosten laatija oli jättänyt näkyviin silloisen tilanteen mukaisesti. Uutta kartoitusta ei katsottu tarpeelliseksi, koska vain pieni alue koko suunnitelma-alueesta oli enää täyttämättä.

2) Selvitys lupapäätöksessä Nro 9/10/2 lupamääräyksessä 2 määrätyn täytön alueesta ja työn loppuun suorittamisesta

Hakemuksen täydennyksenä toimitetussa liitteessä 2 (Maa-ainesten otosuunnitelma MK 1:1 000 päivätty 8.9.2020) vinoviivoitetulla alueella tarkoitetaan lupapäätöksen Nro 9/10/2 lupamääräyksessä edellytetyn alueen täyttöä korkeuteen +139 m (N60). Luvan hakija on ilmoittanut täyttäneensä alueen kokonaisuudessaan vaaditulle tasolle edellä, kohdassa 1) mainitulla tavalla.

Geopudas Oy:n mittauksissa ilmeni, että kohteeseen aikoinaan tuodussa korkotasossa on noin 80 cm:n virhe ja ottotaso sen vuoksi on ulottunut liian alas. Liitteen 2 vinoviivoitetun alueen ja pohjoisosan luonnontilaisen alueen välistä kaistaletta, jossa ottoa on alueelle aikoinaan tuodun virheellisen koron vuoksi ulotettu tasolle +139 – +140 on mittausten jälkeen korotettu suurelta osin tasolle +140,5 – +141,0 (N60). Tämän osa-alueen korkotasoon on myös ELY-keskus lausunnossaan viitannut.

3) Viimeisimmän pohjaveden korkeuden tarkkailutiedot

Luvan hakijalla ei ole muita kirjattuja pohjavesipinnan tason mittaustuloksia kuin hakemustekstissä mainitut ja suunnitelmakartalla esitetyt, Geopudas Oy:n tekemät mittaukset. Dokumentoitua kirjanpitoa mittauksista ei aiemmilta vuosilta ole olemassa, koska maa-ainesten otto on aikaisemmin ollut vähäistä.

MERKINTÄ

Aluehallintovirastolla on ollut asiaa ratkaistaessa käytettävissä seuraava lähde: Ympäristöministeriö, 2020: Maa-ainesten ottaminen – opas ainesten kestävään käyttöön. Ympäristöministeriön julkaisuja 2020:24.

ALUEHALLINTOVIKASTON RATKAISU

Aluehallintovirasto myöntää, hakemuksen enemmälti hyläten ottosyvyyden osalta, Kuljetus Luokkanen Oy:lle vesilain mukaisen luvan maa-ainesten ottamiseen pohjavedenpinnan yläpuolelta hakemuksen mukaisesti siten muutettuna, kuin lupamääräyksistä ilmenee.

Lupa on voimassa 31.12.2030 saakka.

Lupamääräysten mukaisesti toteutettuna hankkeesta ei ennalta arvioiden aiheudu vesilain mukaan korvattavaa edunmenetystä.

Luvan saajan on noudatettava seuraavia lupamääräyksiä.

Lupamääräykset

Maa-ainesten ottaminen

1. Maa-ainesten otto on toteutettava hakemuksen ja sen liitteenä olevien 8.9.2020 päivättyjen ”Piiros 9001.2, Suunnitelmapakartta” MK 1:1 000, ”Piiros 9001.3, Poikkileikkaukset” MK 1:400 /1:1 000 mukaisesti.

Maa-ainesten otto saadaan ulottaa hakemussuunnitelmasta poikkeavasti enintään tasoon +141,0 m (N60) niin, että havaitun ylimmän pohjaveden pinnan korkeuden ja alimman ottotason välisen häiriintymättömän maa-kerroksen paksuus on vähintään kuusi (6) metriä.

Luvan saajan on toimitettava tarkistetut maa-ainesten ottoa ja jälkitilannetta koskevat piirustukset ja tarkistetut arviot maa-ainesten ottomäärästä Pohjois-Pohjanmaan ELY-keskukselle sekä Pudasjärven kaupungin ympäristönsuojeluviranomaiselle välittömästi, kun päätös on saanut lainvoiman.

2. Tämän päätöksen mukaiset ottoalueen rajat on merkittävä maastoon selvästi havaittavien paaluin tai vastaavalla tavalla. Ottoalueelle on sijoitettava riittävästi korkeusmerkkejä, joista ottotaso voidaan tarvittaessa tarkistaa.

Toimenpiteet menetysten ehkäisemiseksi tai vähentämiseksi sekä maisemointityöt

3. Luvan saajan on nimettävä maa-ainesasioita ja pohjavesiasioita tunteva yhteyshenkilö vastaamaan tämän päätöksen mukaisen toiminnan ja tarkkailun järjestämisestä. Yhteyshenkilön nimi ja ammattitaitoa osoittava selvitys tulee toimittaa vähintään 1 kuukautta ennen ottamistoiminnan aloittamista Pohjois-Pohjanmaan ELY-keskukselle ja Pudasjärven kaupungin ympäristönsuojeluviranomaiselle. Toimintaa ei saa aloittaa ennen kuin Pohjois-Pohjanmaan ELY-keskus on todennut yhteyshenkilön asiantuntemuksen ja tehtävänannon laajuuden riittäviksi tehtävän hoitamiseen.

4. Aluetta on suunnitelmallisesti Pohjois-Pohjanmaan ELY-keskuksen hyväksymällä tavalla maisemoitava sitä mukaan, kun alueita vapautuu ottamistoiminnasta. Maa-ainesten ottoalueella tehtävien täyttöjen ja kentän korotuksessa käytettävien maa-ainesten pilaantumattomuus on varmistettava.

Maisemointityöt on saatettava kokonaisuudessaan loppuun tämän luvan voimassaoloaikana.

5. Maa-ainesten oton ja jälkihoitotöiden yhteydessä on huolehdittava siitä, että maaperää tai pohjavettä pilaavia aineita ei missään toimintavaiheessa pääse maaperään tai pohjaveteen. Työkoneissa on mahdollisesti

suuksien mukaan käytettävä biohajoavia ympäristölle vähemmän haitallisia hydraulikkaöljyjä. Alueella ei saa käyttää työkoneita, jotka vuotavat öljyjä tai muita kemikaaleja ympäristöön. Alueella ei saa varastoida polttoaineita, voiteluaineita tai muita ympäristölle vaarallisia kemikaaleja, jätteitä eikä muualta tuotavia jäte- tai ylijäämämaita. Toiminnassa muodostuvat jätteet on viimeistään päivittäisten työvuorojen lopussa kuljetettava pois alueelta.

Työkoneet on tankattava ja säilytettävä nesteenpitävällä alustalla niin, että mahdolliset vuodot työkoneissa havaitaan ja vuodot voidaan heti kerätä talteen. Koneiden öljynvaihdot ja muut pilaantumisriskiä lisäävät huoltotoimenpiteet on tehtävä pohjavesialueen ulkopuolella.

Toiminta-alueelle on varattava tarkoitukseen soveltuvaa imeyttämistä mahdollisten öljy- ja kemikaalivahinkojen torjumisen varalta. Materiaalien sijainti on oltava kaikkien alueella työskentelevien tiedossa ja materiaalit helposti saatavilla. Jokainen, joka huomaa vahingon tapahtuneen tai uhkaavan eikä voi heti torjua vaaraa, on velvollinen tekemään hätäilmoituksen sekä ryhtymään kykynsä mukaan pelastustoimenpiteisiin. Mahdollisen öljyvahingon torjunnassa on noudatettava kunnan öljy- ja kemikaalivahinkojen torjuntaviranomaisen määräyksiä. Maaperän tai pohjaveden pilaantumista tai sen ilmeistä vaaraa aiheuttavasta vahingosta on viipymättä ilmoitettava myös Pudasjärven ympäristönsuojeluviranomaiselle sekä Pohjois-Pohjanmaan ELY-keskukselle.

Alueella tulee näkyvälle paikalle sijoittaa taulu, jossa ovat ajantasaiset yhteystiedot vahinkotapausten ilmoittamiseksi.

Korvaukset

6. Töiden suorittamisesta mahdollisesti aiheutuva, välittömästi ilmenevä edunmenetys on viivytyksettä korvattava vahinkoa kärsineelle.

Mikäli lupamääräyksessä 7 tarkoitettu tarkkailussa tai muutoin havaitaan, että tässä päätöksessä tarkoitettu maa-ainesten ottamisesta aiheutuu pohjaveden määrän olennaista vähenemistä tai laadun heikkenemistä, luvan saajan on viipymättä ryhdyttävä toimenpiteisiin sanottujen haittojen poistamiseksi ja ilmoitettava asiasta Pohjois-Pohjanmaan ELY-keskukselle sekä Pudasjärven kaupungin ympäristönsuojeluviranomaiselle. Maa-ainesten otto on tällöin välittömästi keskeytettävä.

Tarkkailu

7. Luvan saajan on tarkkailtava pohjavedenkorkeuksia sekä maa-ainesten ottamisen vaikutuksia pohjavedenkorkeuteen ja -laatuun Pohjois-Pohjanmaan ELY-keskuksen hyväksymällä tavalla. Tarkkailuohjelma on toimitettava viimeistään kolme kuukautta ennen töiden aloittamista ELY-keskuksen hyväksyttäväksi.

Tarkkailutulokset on viipymättä tarkkailutulosten valmistuttua toimitettava tiedoksi ELY-keskukselle ja Pudasjärven kaupungin ympäristönsuojeluviranomaiselle. Tarkkailusta on laadittava vuosiyhteenveto, joka on toimitettava tarkkailuvuotta seuraavan vuoden maaliskuun loppuun mennessä ELY-keskukselle ja kaupungin ympäristönsuojeluviranomaiselle.

8. Luvan saajan on pidettävä pohjaveden tarkkailuputket ja muut tarkkailuun liittyvät laitteet asianmukaisessa kunnossa.

Ilmoitukset

9. Töiden aloittamisesta on 30 päivää etukäteen ilmoitettava kirjallisesti Pohjois-Pohjanmaan ELY-keskuksen ympäristö ja luonnonvarat -vastuualueelle ja Pudasjärven kaupungin ympäristönsuojeluviranomaiselle.

10. Maa-ainesten oton lopettamisesta sekä maisemointi- ja viimeistelytöiden valmistumisesta on 60 päivän kuluessa ilmoitettava kirjallisesti aluehallintovirastolle, Pohjois-Pohjanmaan ELY-keskuksen ympäristö ja luonnonvarat -vastuualueelle ja Pudasjärven kaupungin ympäristönsuojeluviranomaiselle.

Valmistumisilmoitukseen on liitettävä riittävän tarkkamittakaavainen kartta ottoalueen jälkitilanteesta maanpinnan korkeustietoineen.

Ohjaus ennakoimattoman edunmenetyksen varalta

Jos hankkeesta aiheutuu edunmenetys, jota lupaa myönnettäessä ei ole ennakoitu ja josta luvan saaja on vesilain säännösten mukaisesti vastuussa, eikä asiasta sovita, siitä voidaan vaatia korvausta erikseen siten kuin vesilain 13 luvun 8 §:ssä on säädetty.

RATKAISUN PERUSTELUT

Pääasiaratkaisun perustelut

Luvan myöntämisen edellytykset

Vesilain 3 luvun 2 §:n 1 momentin 2) ja 5) kohdan mukaan vesitalous-hankkeella on oltava lupaviranomaisen lupa, jos se voi muuttaa muun muassa pohjaveden laatua tai määrää ja tämä muutos aiheuttaa luonnon ja sen toiminnan vahingollista muuttumista taikka vesistön tai pohjavesiesiintymän tilan huononemista tai olennaisesti vähentää tärkeän tai muun vedenhankintakäyttöön soveltuvan pohjavesiesiintymän antoisuutta tai muutoin huonontaa sen käyttökelpoisuutta taikka muulla tavalla aiheuttaa vahinkoa tai haittaa vedenotolle tai veden käytölle talousvetenä.

Vesilain 3 luvun 4 §:n 1 momentin 1) kohdan mukaan lupa vesitalous-hankkeelle myönnetään, jos se ei sanottavasti loukkaa yleistä tai yksityistä etua. Säännöksen soveltamisala on suppea ja koskee pääasiassa vähäisiä hankkeita. Tässä tapauksessa edellytykset hakemuksen mukaiselle hankkeelle harkitaan vesilain 3 luvun 4 §:n 1 momentin 2) kohdan mukaisesti. Lupa vesitaloushankkeelle on myönnettävä, jos hankkeesta yleisille ja yksityisille eduille saatava hyöty on huomattava verrattuna siitä yleisille tai yksityisille eduille koituviin menetyksiin. Hankkeesta saatavat hyödyt ja aiheutuvat menetykset arvioidaan vesilain 3 luvun 6 ja 7 §:ssä esitetyn mukaisesti.

Vesilain 3 luvun 5 §:n mukaan lupa-asiaa ratkaistaessa on otettava huomioon asemakaava. Lisäksi on otettava huomioon mitä maankäyttö- ja rakennuslaissa säädetään maakuntakaavan ja yleiskaavan oikeusvaikutuksista. Lupa-asiaa ratkaistaessa on katsottava, ettei lupa merkittävästi vaikeuta kaavan laatimista.

Ympäristönsuojelulain 17 §:n (pohjaveden pilaamiskielto) mukaan ainetta, energiaa tai pieneliöitä ei saa panna, päästää tai johtaa sellaiseen paikkaan tai käsitellä siten, että

- 1) tärkeällä tai muulla vedenhankintakäyttöön soveltuvalla pohjavesialueella pohjaveden laadun muutos voi aiheuttaa vaaraa tai haittaa terveydelle tai ympäristölle taikka pohjaveden laatu voi muutoin olennaisesti huonontua,
- 2) toisen kiinteistöllä olevan pohjaveden laadun muutos voi aiheuttaa vaaraa tai haittaa terveydelle tai ympäristölle taikka tehdä pohjaveden kelpaamattomaksi tarkoitukseen, johon sitä voitaisiin käyttää tai
- 3) toimenpide vaikuttamalla pohjaveden laatuun muutoin saattaa loukata yleistä tai toisen yksityistä etua.

Hankkeen tarkoitus ja lupaharkinta

Ottoalue sijaitsee hakijan omistamalla tilalla Sorala 615-413-86-3 Pudasjärven kaupungissa. Hakemuksen kohteena oleva alue on miltei kokonaisuudessaan ollut aiemmin maa-ainesten oton kohteena.

Pohjois-Suomen aluehallintovirasto on 12.2.2010 myöntänyt vesilain mukaisen luvan maa-ainesten ottamiseksi pohjavesipinnan yläpuolelta kymmeneksi vuodeksi (päätös nro 9/10/2). Viimeisimmän Oulunkaaren ympäristölautakunnan 29.3.2010 myöntämän maa-ainestlain mukaisen luvan voimassaolo on päättynyt 31.12.2019. Lupa oli myönnetty 70 000 m³:n ottomäärälle.

Maa-ainesten ottoalue sijaitsee pohjavesialueella Korentokangas (11615105A). Kysymyksessä on vedenhankintaa varten tärkeä pohjavesialue, jonka pohjavedestä pintavesi- tai maaekosysteemi on suoraan riippuvainen (1E). Viimeisimmässä Oulujoen-lijoen vesienhoitoalueen tila-arviossa (aineistot 2012–2017, 3. suunnittelukausi) pohjavesialue on luokiteltu selvityskohteeksi kemiallisen tilan osalta, mutta pohjavesialueen määrällinen tila on hyvä.

Pohjavesialueelle on laadittu maa-ainesten oton ja pohjaveden suojelun yleissuunnitelma vuonna 2001. Pohjavesialueen laajuus on noin 15,2 km² ja pohjaveden muodostumisalueen laajuus on noin 10,5 km², jolla pohjavettä on arvioitu muodostuvan noin 9 500 m³/vrk. Ottoalueen kohdalla pohjaveden päävirtaussuunta on länteen.

Ottoalue sijoittuu suurimmaksi osaksi suunnitellun vedenottamopaikan ohjeelliselle lähisuojavaähykkeelle. Ympäristöministeriön maa-ainesten ottoa koskevassa ohjeessa (2020:24) on asetettu tavoitteeksi, että lähisuojavaähykkeellä ei saisi olla lainkaan ottamistoimintaa tai jälkihoitamattomia ottamisalueita. Olemassa olevilla ottamisalueilla suojakerrospakkaus tulisi olla vähintään 6 metriä ja maa-ainesten ottaminen lähisuoja-

vyöhykkeellä voi tulla kyseeseen vanhojen ottamisalueiden kunnostamisen yhteydessä. Opas ei ole oikeudellisesti sitova, mutta sitä voidaan käyttää selvitysaineistona asiaa ratkaistaessa. Korentokankaan pohjavesialueelle vuonna 2001 laaditussa yleissuunnitelmassa on todettu, että pohjaveden muuttumis- ja pilaantumisriskin takia ei lähisuojavyöhykkeelle saa osoittaa uusia maa-aineesalueita, eikä nykyistä ottotoimintaa saa kunnostusoton yhteydessä laajentaa avattujen ottoalueiden ulkopuolelle.

Pohjaveden korkeutta koskevien havaintojen takia on aluehallintovirasto aiemman luvan myöntäessään katsonut, että pohjavedenpinnan korkeudeksi luvassa oli tuolloin arvioitava +133,50 m (N60). Maa-ainesten otto voitiin siten ulottaa enintään korkeudelle +139,50 m (N60). Luvassa edellytettiin alueen osittaista täyttöä korkeuteen +139,00 m, koska otto oli paikoin ulottunut tätä syvemmälle. Hakijan esittämän selvityksen mukaan täytettäväksi määrätty alue on täytetty.

Hakijan suorittama pohjaveden korkeuden tarkkailu ei ole ollut säännöllistä, eikä sen vuoksi ole käytettävissä riittävästi tietoa pohjaveden korkeuksista alueen eri osissa ja korkeuden vaihtelusta eri vuodenaikoina. Suunnitellun ottoalueen pohjoisosaan asetetussa uudessa tarkkailuputkessa pohjaveden pinta on elokuun 2020 lopulla ollut tasolla +134,16 m (N60). Edellä sanotun perusteella aluehallintovirasto on varovaisuusperiaatte huomioiden rajoittanut maa-aineksen ottoa niin, että se saa jatkossa ulottua enintään tasolle +141,00 m (N60). Pohjaveden laadun ja korkeuden tarkemmaksi selvittämiseksi ottoalueella on katsottu tarpeelliseksi antaa tarkkailuvelvoite.

Pohjavesien suojelun kannalta koko alueen paremman tilan ja riittävän suojakerroksen varmistamiseksi ylisyvät kohdat on veloitettu täyttämään kuten on edellytetty aiemmassakin aluehallintoviraston päätöksessä Nro 9/10/2. Alueen maisemointi on pohjavesivaikutusten ehkäisemiseksi tarpeen saattaa loppuun vaiheittain ottotoiminnan edetessä.

Pohjois-Pohjanmaan 3. vaihemaakuntakaavassa hankealuetta koskee merkintä pohjavesialue. Pohjavesialueita koskevissa suunnittelumääräyksissä todetaan, että pohjavesien pilaantumisen ja muuttumisriskejä aiheuttavat laitokset ja toiminnot on sijoitettava riittävän etäälle tärkeistä ja vedenhankintaan soveltuvista pohjavesialueista tai riskien syntyminen on estettävä riittävin vesiensuojelutoimenpitein. Alueella tulee huolehtia pohjavesien suojelun ja maa-ainesten ottotarpeiden yhteensovittamisesta. Hanke ei ole maakuntakaavan suunnittelumääräysten vastainen. Ottoalue ei sijaitse yleis- tai asemakaavoitetulla alueella.

Yleisten hyötyjen ja menetysten arvioinnissa vesilain 3 luvun 6 §:n 2 momentin mukaan on otettava huomioon, mitä vesienhoidon ja merienhoidon järjestämisestä annetun lain mukaisessa vesienhoitosuunnitelmassa ja merienhoitosuunnitelmassa on esitetty hankkeen vaikutusalueen vesien tilaan ja käyttöön liittyvistä seikoista.

Oulujoen-lijoen vesienhoitosuunnitelmassa 2016–2021 samoin kuin nyt lausuntovaiheessa olevassa 3. suunnittelukauden aineistossa on arvioitu Korentokankaan pohjavesialueen olevan hyvässä määrällisessä tilassa.

Kemiallisesta tilan osalta alue on selvitysalue. Kaikki Oulujoen-lijoen vesienhoitoalueen veden hankintaa varten tärkeät pohjavesialueet kuuluvat erityisiin alueisiin. Erityisiä alueita ovat vedet tai alueet, joiden tilaan kohdistuu suojelun tai käytön vuoksi tavanomaista tarkempia ympäristöta-voitteita. Vesienhoitoasetuksen mukaan erityisiä alueita ovat muun muassa alueet, joista otetaan tai on tarkoitus ottaa vettä talousvesikäyttöön enemmän kuin keskimäärin 10 m³/vrk tai yli viidenkymmenen ihmisen tarpeisiin. Hanke saattaisi hakijan alkuperäisen suunnitelman mukaisesti toteutettuna ottosyvyyden osalta vaarantaa vesienhoitosuunnitelmassa asetettujen tavoitteiden toteutumisen.

Edellä olevan perusteella aluehallintovirasto katsoo, että hankkeesta hakemuksen mukaisesti toteutettuna saattaisi aiheutua sellaisia haitallisia vaikutuksia pohjavesioloihin, ettei luvan myöntämisen edellytyksiä haettavalle ottoalueelle sellaisenaan ole. Hankkeesta yleiselle edulle koituvat menetykset olisivat suuremmat kuin hankkeesta saatavat hyödyt. Tämän vuoksi aluehallintovirasto on hylännyt hakemuksen ottosyvyyden osalta ja rajoittanut sitä hakijan esityksestä poiketen.

Asiassa saatujen selvitysten perusteella tämän luvan mukaisen toiminnan ottoalueella ei lupamääräyksissä määrättyllä ja rajoitetulla tavalla toteutettuna arvioida aiheuttavan alueella pohjaveden pilaantumisvaaraa. Hanke ei yleiseltä kannalta katsottuna aiheuta veden saannin estymistä tai vaikeutumista eikä aiheuta pohjaveden käyttökelpoisuuden huonontumista. Hanke ei myöskään vaikuta haitallisesti Oulujoen-lijoen vesienhoitosuunnitelman tavoitteiden saavuttamiseen.

Hankkeen yleisenä hyötynä on vesilain 3 luvun 6 §:n 1 momentin mukaisesti arvioituna sora-aineksen saatavuuden varmistuminen paikallisesti.

Vesilain 3 luvun 7 §:n mukaisesti arvioitavaa yksityistä hyötyä on maa-aineksista saatava taloudellinen tuotto luvan saajalle. Yksityisiä menetyksiä luvan mukaisesti toteutetusta vesitaloushankkeesta ei arvioida aiheutuvan.

Tämän päätöksen ja lupamääräysten mukaisesti rajoitettu hanke ei vaaranna yleistä terveydentilaa tai turvallisuutta, aiheuta huomattavia vahingollisia muutoksia ympäristön luonnonsuhteissa tai vesiluonnossa ja sen toiminnassa taikka suuresti huononna paikkakunnan asutus- tai elinkeino-oloja. Hankkeesta yleisille tai yksityisille eduille saatava edellä kuvattu hyöty on huomattava verrattuna siitä yleisille tai yksityisille eduille koituviin menetyksiin vesilain mukaan arvioituna. Edellytykset luvan myöntämiselle ovat olemassa.

Lupamääräykset

Luvan myöntämisen edellytyksenä on, että maa-ainesten ottamisesta aiheutuva pohjaveden pilaantumisvaara ehkäistään mahdollisimman tehokkaasti toimintaa koskevin lupamääräyksin. Luvan saajan noudatettavaksi on annettu määräykset töiden huolellisesta suorittamisesta sekä yleisten ja yksityisten etujen turvaamisesta.

Lupamääräyksessä 1 ottoalueen alinta ottosyvyyttä on rajattu vedenhankinnan kannalta tärkeän pohjavesialueen suojelemiseksi.

Lupamääräys 2 on annettu, jotta ottoalue merkitään asianmukaisesti.

Lupamääräys 3 on annettu ottamistoiminnan ja tarkkailun järjestämiseksi tässä päätöksessä määrättyllä tavalla. Lupamääräyksen 4 mukaisilla maisemointi- ja jälkihoitotoimenpiteillä varmistetaan ottoalueelle nopea pohjavettä suojaavan kasvi- ja maapeitteen muodostuminen ja sen avulla vähennetään pohjaveden pilaantumisriskiä.

Lupamääräys 5 on annettu pohjaveden pilaantumisen estämiseksi, ja jotta maa-ainesten oton ja jälkihoitotöiden yhteydessä huolehditaan siitä, että maaperää tai pohjavettä pilaavia aineita ei missään vaiheessa toimintaa pääse maaperään eikä pohjaveteen. Polttoaineiden, voiteluaineiden ja muiden ympäristölle vaarallisten kemikaalien varastointikiellolla vähennetään merkittävästi pilaantumisvaaraa. Määräyksellä koneiden säilyttämisestä tiivispohjaisella alustalla sekä tankkauspaikan ja huolto- paikan alustan tiiveysvaatimuksella edelleen vähennetään toiminnasta aiheutuvaa pilaantumisvaaraa.

Imeyttämisaineen varaaminen alueelle on tarpeellista, jotta torjuntatoimiin voidaan ryhtyä nopeasti vahingon mahdollisesti sattuesssa ja rajoitetaan pilaantumisen leviäminen. Vahingon torjunnasta ja siihen liittyvästä ilmoitusvelvollisuudesta on säädetty tarkemmin muun muassa pelastuslaissa. Lupamääräyksessä on selvyuden vuoksi määrätty myös ilmoitusvelvollisuudesta, jos vahingosta aiheutuisi torjuntatoimista huolimatta maaperän tai pohjaveden pilaantumista tai sen ilmeistä vaaraa.

Lupamääräys 6 on annettu toiminnasta mahdollisesti aiheutuvien välittömien edunmenetysten varalle.

Lupamääräys 7 on annettu pohjaveden korkeusaseman ja pohjaveden laadun selvittämiseksi ja toiminnan tarkkailun järjestämiseksi. Tarkkailun yksityiskohtaisempi suunnitelma on asianmukaisen tarkkailun ja valvonnan järjestämiseksi veloitettu esitettäväksi Pohjois-Pohjanmaan ELY-keskukselle.

Sovelletut säännökset

Vesilain 3 luvun 4 §:n 1 momentin 2) kohta, 5 §, 6 §, 7 §, 8 §:n 1 momentti, 10 §:n 1 momentti, 11 §:n 1, 2 ja 4 momentti ja 18 §

Lausuntoon vastaaminen

Aluehallintovirasto ottaa Pohjois-Pohjanmaan ELY-keskuksen ympäristö ja luonnonvarat -vastuualueen vaatimukset huomioon ratkaisusta ja lupamääräyksistä sekä niiden perusteluista ilmenevällä tavalla.

PÄÄTÖKSEN TÄYTÄNTÖÖNPANO

Päätös on täytäntöönpanokelpoinen sen saatua lainvoiman.

Tämä lupa ei vapauta toiminnanharjoittajaa velvollisuudesta hakea maa-aineslaissa edellytettyä maa-ainesten ottolupaa tai ympäristölupaa.

KÄSITTELYMAKSU JA SEN MÄÄRÄYTYMINEN

Käsittelymaksu on 5 490 euroa.

Lasku lähetetään myöhemmin Valtion talous- ja henkilöstöhallinnon palvelukeskuksesta.

Maksu määräytyy aluehallintovirastojen maksuista annetun valtioneuvoston asetuksen (1244/2018) mukaisesti. Asetuksen liitteenä olevan maksutaulukon mukaan muuta maa-aineksen ottoa koskevan hakemuksen käsittelystä perittävän maksun suuruus on 5 490 euroa.

PÄÄTÖKSESTÄ TIEDOTTAMINEN

Päätös

Hakija

Päätös tiedoksi sähköpostilla

Pudasjärven kaupunki

Pudasjärven kaupungin terveydensuojeluviranomainen

Pudasjärven kaupungin ympäristönsuojeluviranomainen

Pudasjärven kaupungin kaavoitusviranomainen

Pohjois-Pohjanmaan elinkeino-, liikenne- ja ympäristökeskus, ympäristö ja luonnonvarat -vastuualue

Suomen ympäristökeskus

Ilmoitus päätöksestä

Asianosaiset

Ilmoittaminen yleisessä tietoverkossa

Aluehallintovirasto tiedottaa päätöksen antamisesta julkaisemalla kuulutuksen ja päätöksen lupaviranomaisen verkkosivuilla <https://ylupa.avi.fi>.

Tieto kuulutuksesta julkaistaan myös Pudasjärven kaupungin verkkosivuilla.

MUUTOKSENHAKU

Päätökseen saa hakea muutosta Vaasan hallinto-oikeudelta valittamalla.

Marko Kiviniemi

Helena Moilanen

Asian on ratkaissut ympäristöneuvos Marko Kiviniemi ja esitellyt ympäristöylitarkastaja Helena Moilanen.

Tiedustelut: asian esittelijä, puh. 0295 017 688 tai 0295 017 500.

Asiakirja on hyväksytty sähköisesti. Merkintä sähköisestä hyväksymisestä on asiakirjan viimeisellä sivulla.

Liite

Valitusosoitus

VALITUSOSOITUS

Tähän aluehallintoviraston päätökseen tai siitä perittävään maksuun voi hakea muutosta kirjallisella valituksella. Valituksen saa tehdä sillä perusteella, että päätös on lainvastainen.

Päätöksestä voivat valittaa asianosaiset, sekä vaikutusalueella ympäristön-, terveyden- tai luonnonsuojelun tai asuin ympäristön viihtyisyyden edistämiseksi toimivat rekisteröidyt yhdistykset tai säätiöt, sijaintikunta ja vaikutusalueen kunnat ja niiden ympäristönsuojeluviranomaiset, sekä elinkeino-, liikenne- ja ympäristökeskukset ja muut asiassa yleistä etua valvovat viranomaiset.

Asian käsittelystä hallinto-oikeudessa voidaan periä oikeudenkäyntimaksu siten kuin tuomioistuinmaksulaissa (1455/2015) ja oikeusministeriön asetuksessa tuomioistuinmaksulain 2 §:ssä säädettyjen maksujen tarkistamisesta (1383/2018) säädetään. Maksun suuruus on 260 euroa. Tuomioistuinmaksulaissa on erikseen säädetty tapauksista, joissa maksua ei peritä. Tarkempia tietoja maksuista saa hallinto-oikeudesta.

Toimi näin

Jos haet muutosta aluehallintoviraston päätökseen, tee kirjallinen valitus Vaasan hallinto-oikeuteen ennen valitusajan päättymistä. Valitusaika päättyy **21.1.2021**.

Valitusaika määräytyy seuraavasti:

- Päätöksen tiedoksisaannin katsotaan tapahtuneen viimeistään seitsemäntenä (7.) päivänä siitä, kun aluehallintovirasto on julkaissut päätöksen verkkosivuillaan.
- Valitusaika on 30 päivää päätöksen tiedoksisaannista.
- Kun määräaika lasketaan, sitä päivää, kun päätös on saatu tiedoksi, ei oteta lukuun.
- Jos määräajan viimeinen päivä on pyhäpäivä, itsenäisyyspäivä, vapunpäivä, jouluaatto, juhannusaatto tai arkilauantai, määräaika päättyy ensimmäisenä arkipäivänä sen jälkeen.

Ilmoita valituksessa

- valittajan nimi, postiosoite, puhelinnumero ja muut tarpeelliset yhteystiedot, kuten sähköpostiosoite. Jos valittajana on yhteisö, ilmoita sen nimi ja yhteystiedot.
- laillisen edustajan, asiamiehen tai muun valituksen laatineen henkilön nimi ja postiosoite, puhelinnumero ja muut tarpeelliset yhteystiedot, kuten sähköpostiosoite
- sellainen postiosoite ja mahdollinen muu osoite, johon oikeudenkäyntiin liittyvät asiakirjat voidaan lähettää (prosessiosoite). Hallinto-oikeus voi valita, mihin osoitteeseen se toimittaa asiakirjat, jos sille on ilmoitettu useampia prosessiosoitteita tai jos yhtäkään ilmoitettua yhteystietoa ei ole nimetty prosessiosoitteeksi.
- päätös, johon haetaan muutosta
- päätöksen kohta, johon haetaan muutosta
- mitä muutoksia päätökseen vaaditaan
- perusteet, joilla muutosta vaaditaan
- mihin valitusoikeus perustuu, jos valituksen kohteena oleva päätös ei kohdistu valittajaan

Yhteystietojen muutoksesta on ilmoitettava viipymättä hallinto-oikeudelle valituksen vireillä olon aikana.

Valituksen liitteet

- aluehallintoviraston päätös, johon muutosta haetaan (alkuperäisenä tai jäljennöksenä)
- asiakirjat, joita käytetään vaatimusten tukena (jollei niitä ole toimitettu jo aiemmin aluehallintovirastoon)
- valtakirja
 - asiamiehen on liitettävä valitukseen valittajalta saatu valtakirja – ellei hän ole asianajaja, julkinen oikeusavustaja tai sellainen oikeudenkäyntiavustaja, joka määrittellään luvan saaneista oikeudenkäyntiavustajista annetussa laissa (715/2011).
 - asiamiehen ei tarvitse toimittaa valtakirjaa, jos hallinto-oikeuteen toimitetaan sellainen sähköinen asiakirja, jossa on selvitys asiamiehen toimivallasta. Asiamiehen ei myöskään tarvitse esittää valtakirjaa, jos valittaja on antanut valtuutuksen suullisesti tuomioistuimessa tai jos asiamies on toiminut asiamiehenä asian aikaisemmassa käsittelyvaiheessa.

Lähetä valitus hallinto-oikeuteen

Hallinto-oikeuden yhteystiedot ovat:

Vaasan hallinto-oikeus

Korsholmanpuistikko 43, 4. krs (käyntiosoite)

PL 204, 65101 Vaasa (postiosoite)

sähköposti: vaasa.hao@oikeus.fi

puhelinvaihde: 029 56 42 611

asiakaspalvelu: 029 56 42 780 (avoinna ma–pe kello 8.00–16.15)

telekopio (fax): 029 56 42 760

Valituksen saapuminen määräajassa on valittajan vastuulla, kun se lähetetään postitse, sähköpostitse, telekopiona tai lähetin välityksellä. Suljetussa laitoksessa oleva henkilö voi antaa valituskirjelmän valitusajan kuluessa myös sille henkilölle, joka on määrätty laitoksessa tätä tehtävää hoitamaan tai laitoksen johtajalle.

Valituksen on oltava perillä hallinto-oikeuden kirjaamossa viimeistään valitusajan viimeisenä päivänä ennen hallinto-oikeuden aukioloajan päättymistä.

Valituksen voi tehdä myös hallinto- ja erityistuomioistuinten asiointipalvelussa osoitteessa <https://asiointi2.oikeus.fi/hallintotuomioistuimet>

Tämä asiakirja PSAVI/10573/2019 on hyväksytty sähköisesti / Detta dokument PSAVI/10573/2019 har godkänts elektroniskt

Kiviniemi Marko 11.12.2020 10:07

Moilanen Helena 11.12.2020 09:24