

ASIA

Koetoimintailmoitus kaivoksen toiminnassa muodostuvan muovijätteen käsittelystä ja kierrätyksestä, Sotkamo

ILMOITUKSEN TEKIJÄ

Terrafame Oy
Malmitie 66
88120 Tuhkakylä

SISÄLLYSLUETTELO

ILMOITUS JA ASIAN VIREILLETULO	3
TOIMINTA JA SEN SIJAINTI	3
ILMOITUKSEN TEKEMISEN PERUSTE	3
LUPAVIRANOMAISEN TOIMIVALTA	3
TOIMINTAA KOSKEVAT LUVAT	3
ILMOITUKSEN SISÄLTÖ.....	4
Koeluonteisen toiminnan sijainti	4
Käsittelykentän rakenne.....	5
Koeluonteisen toiminnan kuvaus.....	7
Koetoiminnan laajuus.....	8
Veden käyttö.....	8
Sähkön käyttö	8
Tehtävät tutkimukset.....	9
Koeluonteisen toiminnan kesto	9
Koeluonteisessa toiminnassa muodostuvat päästöt ja vaikutukset.....	9
Tarkkailu	10
Varautuminen poikkeustilanteisiin	10
ILMOITUKSEN KÄSITTELY	10
Ilmoituksesta tiedottaminen.....	10
Lausunto	10
MERKINTÄ	10
ALUEHALLINTOVIRASTON RATKAISU	11
KOELUONTEISTA TOIMINTAA KOSKEVAT MÄÄRÄYKSET.....	11
RATKAISUN PERUSTELUT	12
Päätösharkinnan perustelut	12
Määräysten perustelut	13
SOVELLETUT SÄÄNNÖKSET	14
TÄYTÄNTÖÖNPANORATKAISU.....	14
Perustelut	14
KÄSITTELYMAKSU.....	14
Ratkaisu.....	14
Perustelut	14
Oikeusohje.....	14
PÄÄTÖKSESTÄ TIEDOTTAMINEN.....	14
MUUTOKSENHAKU	16

ILMOITUS JA ASIAN VIREILLETULO

Terrafame Oy on 3.6.2020 jättänyt Pohjois-Suomen aluehallintovirastoon ilmoituksen ympäristönsuojelulain 31 §:n mukaisesta koeluonteisesta toiminnasta, joilla selvitetään yhtiön kaivoksella muodostuvan muovijätteen käsittely- ja kierrätysmahdollisuuksia.

TOIMINTA JA SEN SIJAINTI

Kaivosalue sijaitsee Sotkamon ja Kajaanin kuntien alueella, noin 23 km Sotkamon keskustasta lounaaseen. Kolmisoppi-nimisen järven eteläpuolelle. Kaivospiirin pinta-ala on noin 60 km².

Koetoiminta sijoittuu kaivospiirin alueelle, kiinteistöille 765-402-60-26 (Perälä).

ILMOITUKSEN TEKEMISEN PERUSTE

Ympäristönsuojelulain 119 §:n mukaisesti lain 31 §:ssä tarkoitetusta koeluonteisesta toiminnasta on tehtävä kirjallinen ilmoitus viimeistään 30 vuorokautta ennen toiminnan aloittamista.

LUPAVIRANOMAISEN TOIMIVALTA

Ympäristönsuojelulain 119 §:n mukainen ilmoitus on tehtävä lupaviranomaiselle.

Ympäristönsuojelusta annetun asetuksen 1 § 2 momentin 7 a) kohdan mukaisesti valtion ympäristölupaviranomainen ratkaisee kaivostoimintaa ja b) kohdan mukaisesti malmin tai mineraalin rikastamoa koskevat ympäristölupa-asiat.

TOIMINTAA KOSKEVAT LUVAT

Pohjois-Suomen aluehallintovirasto on 30.4.2014 myöntänyt Talvivaara Sotkamo Oy:lle (nykyisin Terrafame Oy) Talvivaaran kaivokselle uuden ympäristö- ja vesitalousluvan nro 36/2014/1. Vaasan hallinto-oikeus on 28.4.2016 antamassaan päätöksessä nro 16/0090/2 osin muuttanut päätöstä ja muuttanut ympäristöluvan määräaikaiseksi. Korkein hallinto-oikeus on päätöksellään 9.5.2017 (taltionumero 2158) pääosin hylännyt Vaasan hallinto-oikeuden päätöksestä tehdyt valitukset.

Lisäksi aluehallintovirasto on antanut useita muita päätöksiä koskien Terrafame Oy:n kaivoksen toimintaa, joilla ei kuitenkaan ole välitöntä yhteyttä ilmoituksen mukaiseen toimintaan.

ILMOITUKSEN SISÄLTÖ

Terrafame Oy:n toiminnassa syntyy huomattava määrä muovijätettä, joka on pääosin polyeteeniputki- ja letkujätettä (PE). Jäte muodostuu bioliuotuksen ja vesienhallinnan prosesseista ja suurin osa (noin 2/3) siitä on halkaisijaltaan 16 mm kasteluletkua, jota käytetään liuoksen levittämiseen ja määrän säätelyyn bioliuotuskasojen päällä. Kasteluletkua joudutaan vaihtamaan säännöllisesti letkustojen tukkeutuessa sekä kasaa purettaessa ja uudelleen kasattaessa toiminnan aikana. Kasteluletkun kulutus on noin 2 200–2 500 tonnia vuodessa.

Loput, noin 30 % PE-muovijätteestä, muodostuu liuotusjärjestelmien runkolinjoista ja vesienhallintaan liittyvistä putkilinjoista. Tämä putkijäte on tyypillisesti PE100 -putkea ja putket ovat halkaisijaltaan 63–400 mm. Tämän tyyppistä muovijätettä kertyy eri projekteista riippuen noin 1 000 tonnia vuodessa.

Putkien ja letkujen uudelleenkäyttö sellaisenaan on haastavaa. Osa materiaalista kulkeutuu väistämättä sekundääriliuotusalueelle ja jää läjitysten alle, mutta alueelle on myös varastoitu aiemmilta vuosilta putki- ja letkujätteitä, jotka voisi hyötykäyttää. Materiaalikierrätyksen haasteena on materiaalien käytönaikainen liuos- ja malmikontakti, jonka vuoksi materiaalit eivät sovellu muovinkierrätykseen sellaisenaan ilman esikäsitteilyä.

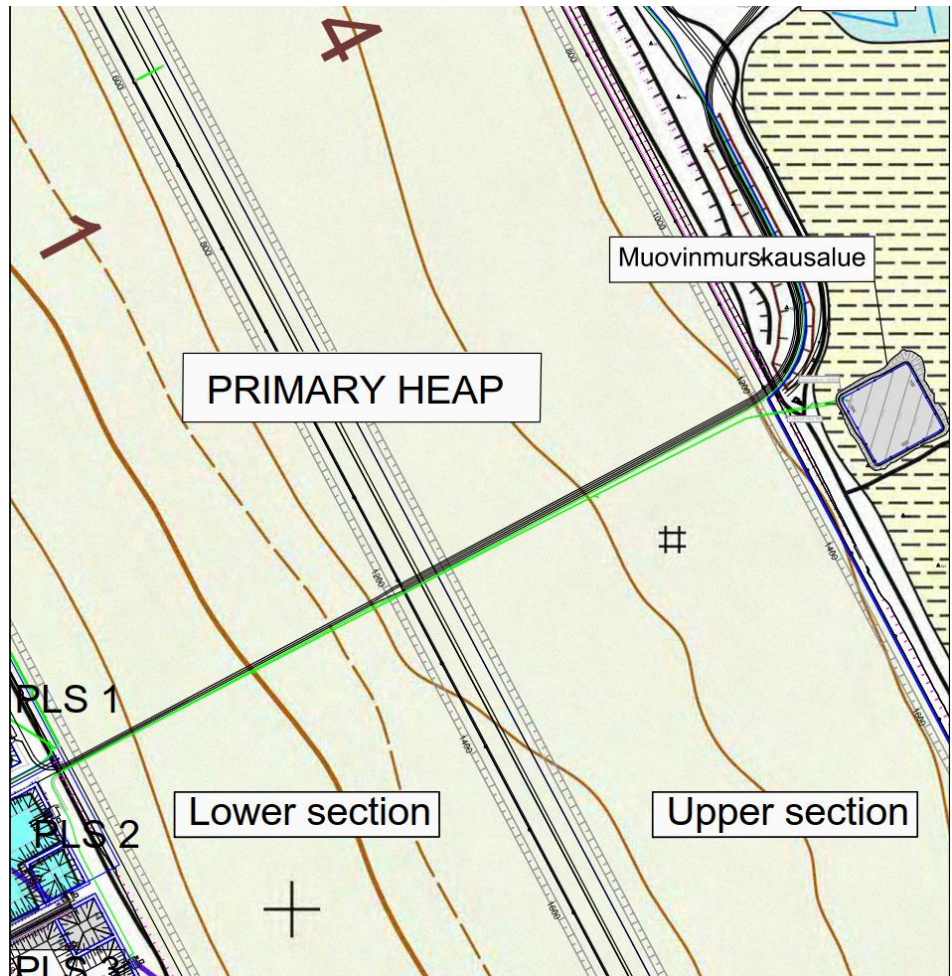
Terrafame Oy on hakenut koko toimintaa koskevan ympäristölupahakemuksen täydennyksessä 22.1.2020 ympäristölupaa esikäsitellä toiminnassa muodostuvia muovijakeita siten, että ne voidaan toimittaa materiaalin kierrätykseen tai energijakeeksi.

Koetoimintailmoituksen mukaisella toiminnalla pyritään varmistamaan se, että valittu ratkaisu on tuotannollisessa mittakaavassa soveltuva ratkaisu materiaalin hyödyntämiseksi sen ominaisuudet huomioiden.

Koetoiminta tehdään yhdessä yhteistyökumppanina toimivan Keskinen Recycling Oy:n kanssa. Koetoiminnan toteutuksesta ja seurannasta vastaa Terrafamen yhteistyökumppani. Terrafamen puolesta työtä ohjaa yhtiön projektiorganisaatio.

Koeluonteisen toiminnan sijainti

Terrafame rakentaa alueelleen erillisen asfaltoidun kentän muovimateriaalien murskaus- ja pesuprosesseja varten. Kentän rakennustyöt on tarkoitus aloittaa keväällä 2020. Kentän sijainti ensimmäisen vaiheen liuotusalueen reunassa on esitetty seuraavassa kuvassa.



Käsittelykentän rakenne

Suunniteltu muovimurskausalue on mitoiltaan noin 80 m x 80 m ja se sijoittuu Primary Heap lohkon 3 itäpuolelle osin nykyiselle läjitysaluella.

Murskauskentän rakenne koostuu louhepenkereestä ja sen kiilauskerroksesta, profiloitikerroksesta ja kahdesta päällystekerroksesta. Rakenteen yläpinta on suunniteltu vajaan 3 %:n viettokaltevuuteen alueen etelänurkkaa kohti viettäväksi, missä kentän hulevedet kerätään sadevesikaivoon ja johdetaan purkuputkenkautta Primary Heapin (pl.1200) kasojen välissä PLS-aitaille oleviin putkiin.

Maapohja tasalaatuistetaan 2,4 m syvyydelle päällysrakenteen yläpinnasta. Maapohjasta poistetaan isot kivet ja lohkareet (yli Ø 500 mm). Mahdollisesti kivien poistossa syntyneet painanteet täytetään ympäröivällä maa-aineksella, jonka jälkeen pinta muotoillaan ja tiivistetään.

Louhepenkereissä ja -täytöissä käytetään 0–500 mm louhetta. Käytettävän louheen on oltava sekarakeista, jotta täyttömateriaalin tyhjätila jäisi mahdollisimman pieneksi. Louhetäytöt rakennetaan kerroksittain päätypenkereenä siten, että louhe kaadetaan valmiin täytön päälle, josta se puskemalla siirretään lopulliselle paikalleen. Kerralla rakennettavan osakerroksen paksuus riippuu käytettävästä tiivistyskalustosta.

Louherakenne tehdään 1 200 mm:n paksuisena kerroksena 0–500 mm:n louheesta. Louherakenteen yläpinta kiilataan vähintään 150 mm:n paksuisella kiilauskerroksella (kalliomurske 0–63 mm). Kiilaus on tehtävä huolellisesti tiivistämällä, ettei materiaali pääse myöhemmin varisemaan lohcareiden väliin. Louherakenteen tiiviysvaatimus on sama kuin louhepenkereellä.

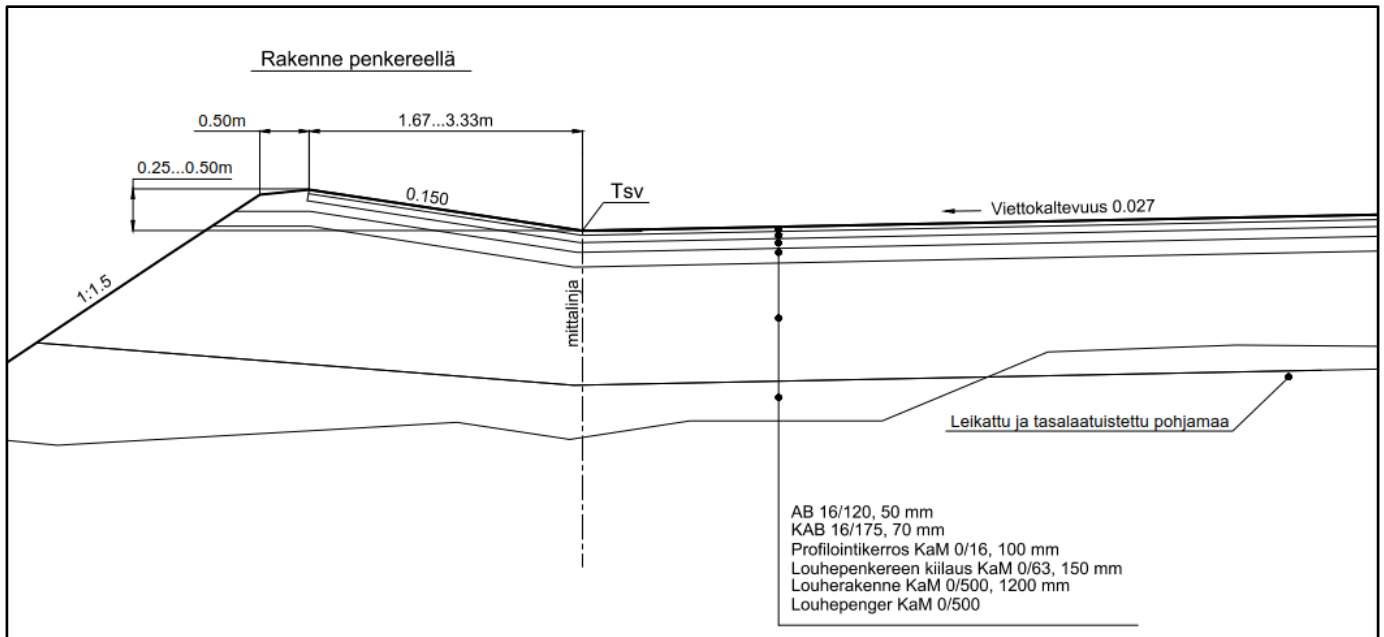
Louhepenkereen kiilauskerroksen päälle tehdään 0–16 mm:n kalliomurskeesta 100 mm:n profiointikerros tyyppipoikkileikkauksen mukaisesti.

Profiointikerroksen päälle rakennetaan asfalttikonista sidottu kantava kerros (70 mm) ja kulutuskerros (50 mm).

Kentän asfalttipinnan korot ja viemärointi on esitetty seuraavassa kuvassa.



Kentän rakenteen poikkileikkaus on esitetty seuraavassa kuvassa.



Koeluonteisen toiminnan kuvaus

Muovijätteen varastointialueella putket ja letkut pätkitään murskaukseen soveltuvaan kokoon kaivinkoneen pihdillä, jonka jälkeen pätkitty putkijäte siirretään erikseen rakennettavalle murskauskentälle.

Pätkitty materiaali syötetään mobiilimurskaimeen, jossa se hienonnetaan sopivaan palakokoon. Palakoko vaihtelee putken materiaalista riippuen (isompi paineputki vai letkujäte). Murskaimessa on myös magneetit, joilla saadaan mahdollinen magneettinen teräs/metalli seulottua pois prosessista. Metallit voidaan erottaa jätehuollon metallinkeräykseen kierrätettäväksi.

Murskauksen jälkeen rouhe siirtyy kuljettimella seularumpuun, jossa erotetaan kuiva hienoaines (hiekkä ja murskauksessa irronnut PLS-liuossesta saostunut kipsi). Putkista murskauksessa irtoavat liuosperäiset jätteet voidaan sijoittaa sekundäärkentälle. Määrien arvioidaan olevan hyvin vähäisiä.

Seularummusta rouhe menee ensimmäiseen pesuvaiheeseen, jossa muovirouhe kulkee pesurummun läpi. Pesurummusta materiaali siirtyy kellutus- ja erotusaltaaseen, jossa muovirouhe kelluu pinnassa ja isommat kivet, ei-magneettiset metallit (RST-laput ym.) sekä muu kiintoaines painuu pohjalle. Metallit voidaan erottaa jätehuollon metallinkeräykseen kierrätettäväksi ja liuosperäiset jätteet voidaan sijoittaa sekundäärkentälle.

Kellutusaltaasta muovirouhe menee kitkapesuriin, jossa kitkan, veden sekä rajun mekaanisen käsittelyn tuloksena loppukin epäpuhtaus irtoaa muovin pinnasta.

Lopuksi rouhe johdetaan kaksiosaiseen pesurumpuun, joka alussa tekee muovirouheelle loppuhuuhtelun ja loppuvaiheessa kuivaa materiaalista pintakosteuden pois. Rummun päässä on kasakuljetin, joka nostaa puhdastaan muovirouheen murskauskentälle.

Käsittelyn jälkeen muovirouhe lastataan autoon, jonka kuormatilavuus on 150–170 m³. Rouhe kuljetetaan Kuortaneelle Kesrecin toimipaikkaan jatkokäsittelyyn. Kesrecillä muovirouheesta valmistetaan muovigranulaattia, josta voidaan valmistaa mm. uutta kasteluletkua Terrafame Oy:n käyttöön.

Koetoiminnan laajuus

Koetoiminnan aikana käsiteltävän muovijätteen määrä riippuu kauden pituudesta, tavoitteena on saada syksyn ja talven putkituotantoa varten noin 3 000 tonnia murskattua ja pestyä muovirouhetta varastoon.

Veden käyttö

Prosessissa on seitsemän eri vaihetta, jossa vesi on mukana pesu-, kellutus-, märkaseulonta- ja kuivausvaiheissa. Ensimmäisen pesuvaiheen jälkeen muovirouhe johdetaan kellutusvaiheeseen, jossa erotetaan kivet ja hiekka sekä mahdolliset metalliesineet. Vettä on ammeessa noin 35 m³. Kellutuksessa veden ei tarvitse olla puhdasta, joten vesi vaihdetaan arviolta noin 1–2 kertaa viikossa.

Märkaseulonta vaiheessa on jatkuva veden paineruiskutus ja mekaaninen hankaus. Tämän jälkeen muovirouhe johdetaan kaksiosaiseen pesurumpuun, jossa tehdään loppuhuuhtelu ja kuivaus. Viimeisen pesurin vesi ja kuivauksesta tuleva vesi ajetaan ensimmäiseen pesuvaiheeseen, riippuen murskatun rouheen puhtaudesta.

Prosessissa käytettävä pesuvesi otetaan Terrafamen raakavesialtaasta.

Veden kulutusarvio 15–20 m³/h on koetoiminnan alkuvaiheessa jatkuvaa. Koetoiminnan edetessä arvioidaan lopputuotteen puhtaudesta riippuen, kuinka paljon vettä on mahdollista kierrättää. Veden kulutus pienenee huomattavasti, jos prosessin loppuosasta on mahdollista kierrättää puhtaampaa vettä prosessin alkuosaan.

Veden kulutukseen vaikuttaa myös, kuinka usein kellutusaltaan (metallin ja kivien/hiekan erotus) vesi on tarpeellista vaihtaa. Kellutusaltaan tilavuus on noin 35 m³. Veden kulutusarvio on laskettu siten, että vesi vaihdetaan kerran päivässä. Todellinen vaihtotarve tulee luultavasti olemaan muutamia kertoja viikossa.

Kentän valumavedet ja pesuprosessissa muodostuvat vedet johdetaan bioliuotuskiertoon. Vaihtoehtoisesti vedet voidaan käsitellä yhtiön vesienkäsittelyprosessissa.

Sähkön käyttö

Kentälle rakennetaan vesi- ja sähköliittymät pesuprosessin vaatimalle kaulustolle. Arvioitu sähkönkulutus on noin 50–60 kW/h.

Tehtävät tutkimukset

Koetoiminnan aikana seurataan vähintään seuraavia:

- ravistelukokein murskatun letkumateriaalin ominaisuuksia (metallien liukoisuus) vähintään ennen ja jälkeen Terrafamen alueella tehtävän pesuprosessin ja
- liuoskiertoon johdettavan veden laatua.

Näytteet analysoidaan Terrafamen omassa laboratoriossa. Tarvittaessa pitoisuustaso voidaan varmentaa teettämällä rinnakkaisnäytteestä analyysit myös ulkopuolisessa, akkreditoitussa laboratoriossa.

Pöly- ja meluvaikutukset eivät arvioidun mukaan poikkea merkittävästi nykyisestä alueen tuotantotoiminnasta. Näiden vaikutusta havainnoidaan koetoiminnan aikana ja mahdolliset poikkeamat kirjataan ylös.

Koetoiminnasta muodostuvan letkumateriaalin soveltuvuutta liuotusprosessissa käytettäväksi havainnoidaan osana normaalia tuotannonseurantaa.

Koeluonteisen toiminnan kesto

Koetoiminnan testiajot on tarkoitus aloittaa viikolla 27 ja koetoiminta jatkuu pakkasiin saakka.

Koetoiminta aloitetaan yhdessä vuorossa (4 päivää viikossa, noin 40 h/vko). Koetoimintaan lisätään toinen vuoro, mikäli se nähdään kapasiteetin kannalta tarpeelliseksi.

Koeluonteisessa toiminnassa muodostuvat päästöt ja vaikutukset

Kaikki murskaus kentän hulevedet sekä pesuprosessin vedet johdetaan liuoskiertoon. Pesussa ei käytetä kemikaaleja, vain mekaanista hankautusta.

Toiminnan melu- ja pölyvaikutukset eivät arvioidun mukaan poikkea oleellisesti nykyisestä toiminnasta. Näitä havainnoidaan toiminnan aikana ja tarvittaessa poikkeavuuksia selvitetään erillisin mittauksin. Toiminta tapahtuu pääosin päiväsaikaan. Murskattu letkumateriaali on teräsväsärmäistä ja melko toisiinsa takertuvaa, joten se ei leviä tuulella kovinkaan herkästi. Leviämisen estämiseksi kasakuljettimen alle tehdään betonista tassuelementeistä "laakasiilo", johon murskattu ja pesty rouhe kasataan ennen autoon kuormausta.

Muodostuvat jätteet, esim. magneetteihin jäävä metalli, hävitetään osana Terrafamen jätehuoltoa.

Muovimurskeen kuljettaminen lisää jonkin verran liikennettä maantiellä, mutta lisäyksen ei arvioida olevan merkittävä.

Tarkkailu

Yhtiö ei näe tarvetta velvoitetarkkailuohjelman täydentämiselle koetoinnasta johtuen. Liuoskiertoon menevän pesuprosessin- sekä murskauskentän huleveden veden laatua sekä murskatusta letkumateriaalista liukenevien metallien määrää seurataan osana koetoimintaan liittyviä tutkimuksia.

Varautuminen poikkeustilanteisiin

Muovimateriaalien murskaus- ja pesuprosesseista ei aiheudu lisääntyvää riskiä ympäristölle. Työstä tehdään Terrafamen käytäntöjen mukainen EHS-riskienarviointi ennen kenttien rakentamista.

ILMOITUKSEN KÄSITTELY

Ilmoituksesta tiedottaminen

Aluehallintovirasto on pyytänyt koeluonteisen toiminnan ilmoituksesta lausunnon Kainuun elinkeino-, liikenne- ja ympäristökeskukselta (ELY-keskus) sekä Sotkamon kunnan ja Kajaanin kaupungin ympäristönsuojeluviranomaiselta.

Sotkamon kunnan ympäristönsuojeluviranomainen on 25.6.2020 ja Kajaanin kaupungin ympäristönsuojeluviranomainen 30.6.2020 ilmoittanut, että ei anna lausunto asiassa.

Lausunto

Kainuun ELY-keskus

Kainuun ELY-keskus pitää koetoimintaa tarpeellisena Terrafamen toiminnassa syntyvien käytettyjen kasteluletkujen ja liuosputkien hyödyntämismahdollisuuksien selvittämiseksi sekä murskauksen ja pesun toimivuuden kokeilemiseksi.

Kainuun ELY-keskus toteaa, että muovin murskauksessa on huolehdittava, ettei jätettä missään eri muodoissa kulkeudu murskausalueen ulkopuolelle. Valmiin murskeen ja muovin kappaleiden leviämistä tulee tarvittaessa estää tiiviillä suojaverkolla tai muilla rakenteilla. Ympäristöä on syytä tarkkailla jatkuvasti. Ympäristöön levinneet muoviroskat tulee kerätä pois. Letku- ja putkijätteen murskaamisen ja pesun tarkkailussa on syytä kiinnittää huomiota muovijätteen murskauksessa syntyvien jätteiden ja jätevesien ominaispiirteisiin.

MERKINTÄ

Aluehallintovirastossa on ilmoitusta käsiteltäessä ollut käytettävissä Pohjois-Suomen aluehallintovirastossa vireillä olevan asian dnro

PSAVI/2461/2017, Terrafame Oy:n Talvivaaran kaivoksen kaivos- ja metallituotannon ympäristö- ja vesitalouslupaa koskevat asiakirjat.

ALUEHALLINTOVIRASTON RATKAISU

Terrafame Oy voi toteuttaa ilmoituksen mukaisen koeluoteisen toiminnan kaivostoiminnassa muodostuvan muovijätteen käsittelyn ja kierrättämisen selvittämiseksi.

Koeluonteisessa toiminnassa on noudatettava tässä päätöksessä annettuja määräyksiä sekä niiltä osin, kuin tällä päätöksellä ei toisin määrätä, toimintaa koskevia lainvoimaisia ympäristölupapäätöksiä.

KOELUONTEISTA TOIMINTAA KOSKEVAT MÄÄRÄYKSET

1. Koeluoteisen toiminnan aloitusajankohta sekä siitä vastaavan henkilön nimi ja yhteystiedot on ilmoitettava Kainuun ELY-keskukselle ja Sotkamon kunnan ja Kajaanin kaupungin ympäristönsuojeluviranomaiselle.
2. Käsittelykentän rakenteet on tehtävä ilmoituksen mukaisesti. Kaikki kentällä muodostuvat prosessi- ja hulevedet on johdettava viemäriputkin takaisin liuoskiertoon.

Viemärijärjestelmä on varustettava tarvittavilla rakenteilla sen varmistamiseksi, että muovimursketta kulkeutuu mahdollisimman vähän vesien mukana liuoskiertoon.
3. Koetoiminnasta ei saa aiheutua käsittelykentän ympäristön roskaantumista. Käsittelykentän ulkopuolelle kulkeutuneet muovijätteet on kerättävä viikoittain ja palautettava muovijätteen käsittelyprosessiin.
4. Käsittelykentän asfalttipinnoitteen kuntoa on seurattava toimintapäivittäin ja havaitut vauriot korjattava viipymättä.
5. Koetoiminnan päätyttyä alueelta on poistettava kaikki sinne varastoidut muovijätteet ja muut jätteet.
6. Koeluoteisen toiminnan aikana on pidettävä kirjaa käsiteltävän muovijätteen määrästä, käytettävästä vesimäärästä ja sen kierrätyksestä sekä käsittelyssä muodostuvan jätteen ja erotetun metallin määrästä.
7. Liuoskiertoon palautettavan prosessiveden ja murskauskentän huleveden laatua on seurattava vähintään kahden viikon välein purkuviemäristä otettavasta kertanäytteestä. Näytteestä on analysoitava vähintään sulfaatti- ja metallipitoisuudet (vähintään Ni, Zn, Cu, Mg). Tarkkailuun on liitettävä jäteveden kiintoaineen mukana kulkeutuvan muovin määrän selvittäminen ELY-keskuksen kanssa sovittavalla tavalla. Mikromuovin määrän selvittämiseksi on tehtävä tarvittaessa

tarkempi tutkimus soveltuvilla menetelmillä. Käsitellyn muovijätteen osalta on tehtävä kattavasta kokoomanäytteestä kaatopaikka-asetuksen mukainen ominaisuuksien perusmäärittely.

8. Koeluonteisesta toiminnasta on kuukauden kuluessa sen lopettamisesta toimitettava yhteenvetoraportti Kainuun ELY-keskukselle sekä Sotkamon kunnan ja Kajaanin kaupungin ympäristönsuojeluviranomaiselle. Raportti on toimitettava lisäksi tiedoksi aluehallintovirastolle.

Raportissa on esitettävä yksityiskohtaiset tiedot toteutetusta koeluonteisesta toiminnasta ja sen tuloksista sekä toiminnan päästöistä ja arvio niiden merkityksestä. Raportissa on esitettävä lupamääräyksessä 6 määrätyn lisäksi ainakin seuraavat tiedot:

- kaivosalueella tapahtuneen koeluonteisen toiminnan aloitus- ja lopetuspäivämäärä,
- kuvaus toteutetusta koejärjestelystä,
- yhteenveto prosessin toiminnasta,
- yhteenveto tarkkailusta ja sen tuloksista ja
- arvio toiminnan soveltuvuudesta muovijätteen vakituisen käsittelyyn.

RATKAISUN PERUSTELUT

Päätösharkinnan perustelut

Kyseessä on ympäristönsuojelulain 31 §:n 1 momentissa tarkoitettu koeluonteinen toiminta, jonka tarkoituksena on tutkia muovijätteen käsittelyprosessia, joka mahdollistaisi muovin hyödyntämisen raaka-aineena. Koeluonteisen toiminnan ensimmäinen vaihe on kaivosalueella tapahtuva muovin murskaus ja pesu. Varsinainen muovituotteen valmistus tapahtuu kaivosalueen ulkopuolella, eikä tätä osaa toiminnasta käsitellä tämän ilmoituksen yhteydessä.

Koeluonteisen toiminnan kesto on noin puoli vuotta ja käsiteltävä jätemäärä noin 3 000 tonnia.

Toiminta täyttää ympäristönsuojelulain mukaiset koeluonteisen toiminnan edellytykset.

Ilmoitusten mukainen toiminta ei määräysten mukaisesti toimittaessa lisää toiminnan päästöjä. Pesu- ja hulevedet ovat johdettavissa takaisin liuoskiertoon. Veden määrän lisääntyminen ei ole niin merkittävää, että sillä olisi koetoiminnan aikana merkittävää vaikutusta kaivoksen vesitaseeseen.

Koeluonteisesta toiminnasta ei aiheudu terveyshaittaa, merkittävää ympäristön pilaantumista tai sen vaaraa, maaperän, pohja- tai pintaveden pilaantumista, erityistä luonnonolosuhteiden huonontumista taikka vedenhankinnan tai yleiseltä kannalta tärkeän muun käyttömahdollisuuden

vaarantumista toiminnan vaikutusalueella tai eräistä naapuruussuhteista annetun lain 17 §:n 1 momentissa tarkoitettua kohtuutonta räsitusta.

Toteutettaessa koeluonteinen toiminta ilmoituksen mukaisesti sekä tätä päätöstä ja annettuja määräyksiä noudattaen, se täyttää ympäristönsuojelulain ja sen nojalla annettujen asetusten vaatimukset.

Asian käsittelyssä käytettyä lausuntomenettelyä laajempi kuuleminen ei ole ollut tarpeen, sillä ilmoituksen mukainen koeluonteinen toiminta ei ennalta arvioiden vaikuta yleisiin tai yksityisiin etuihin.

Määräysten perustelut

1. Määräyksellä varmistetaan, että valvontaviranomaisilla on tieto koeluonteisen toiminnan aloittamisesta ja siitä vastaavan henkilön yhteystiedot.

2. Ilmoituksen mukaan toteutettuna rakenne on soveltuva kyseessä olevaan koetoimintaan. Asfalttoinnilla, kallistuksin ja viemäroinnin avulla kaikki kentän vedet saadaan kerättyä talteen ja johdettua liuoskiertoon, missä pesuveteen liukenevat metallit saadaan otettua talteen.

Murskattava polyeteeni on ominaispainoltaan vähän vettä kevyempää (HDPE 940–970 kg/m³). Muovia voi kulkeutua veden mukana merkittäviäkin määriä liuoskiertoon ilman sitä estäviä toimenpiteitä. Ilmoituksessa ei ole esitetty erityisiä toimenpiteitä tämän estämiseksi. Määräyksen mukaisesti ilmoituksen tekijän on toteutettava rakenteet siten, että muovin huuhtoutuminen liuoskiertoon estyy pääosin.

3. Määräys on annettu roskaantumisen estämiseksi.

4. Asfalttikentän kunnossapito on keskeinen tekijä maaperän pilaantumisen estämiseksi.

5. Pilaantumisen vaaran vähentämiseksi koetoiminnan loputtua alueelta on määrätty poistettavaksi jätteet.

6. Kirjanpito mahdollistaa työn toteutumisen vaiheiden jälkikäteisen todentamisen.

7. Määrätyllä tarkkailulla saadaan riittävä tieto koetoiminnasta aiheutuvista päästöistä. Tietojen avulla on mahdollista arvioida toiminnasta aiheutuvaa pilaantumisen vaaraa. Tarkkailuun on lisätty veden mukana kulkeutuvan muovin määrän selvittäminen. Lähtökohtaisesti toimintaa on kehitettävä siten, että muovia ei pääse kulkeutumaan liuoskiertoon. Tarkkailu tuo lisää tietoa asian selvittämiseksi ja toiminnan edelleen suunnitteleminen.

8. Raportointia koskeva määräyksellä varmistetaan, että viranomaisen saa toiminnasta ympäristönsuojelun kannalta tarvittavat tiedot. Raportti on määrätty toimitettavaksi lisäksi aluehallintovirastolle, jossa on tällä hetkellä vireillä koko toimintaa koskeva ympäristölupahakemus, missä on esitetty myös muovijätteen käsittely uutena toimintana. Mikäli asiaa ei ole raportin valmistumisen aikaan ratkaistu, on koetoiminnan tuottamaa tietoa mahdollista hyödyntää lupakäsittelyssä.

SOVELLETUT SÄÄNNÖKSET

Ympäristönsuojelulaki 31 § 1 momentti, 122 § 1 momentti ja 200 §

TÄYTÄNTÖÖNPANORATKAISU

Koeluonteisessa toiminnassa on noudatettava tätä päätöstä muutoksenhausta huolimatta.

Perustelut

Ympäristönsuojelulain 200 §:n mukaisesti viranomaisen voi määrätä 122 §:n mukaisen ilmoituksen johdosta annettavan päätöksen osalta, että sitä on muutoksenhausta huolimatta noudatettava. Kyseessä on koeluonteista toimintaa koskeva ilmoitus, jossa toiminta saadaan aloittaa ilmoituksen mukaisena 30 vuorokauden kuluttua ilmoituksen tekemisestä riippumatta siitä, onko asiaa koskevaa päätöstä annettu tai onko se lainvoimainen.

Jotta tällä päätöksellä annetut ympäristön pilaantumisen estämiseksi tarpeelliset määräykset ja tarkkailua koskevat määräykset tulevat heti voimaan, päätös on määrätty täytäntöönpantavaksi muutoksenhausta huolimatta.

KÄSITTELYMAKSU

Ratkaisu

Asian käsittelymaksu on 3 820 euroa.

Lasku lähetetään erikseen Valtion talous- ja henkilöstöhallinnon palvelukeskuksesta Joensuusta.

Perustelut

Alla mainitun asetuksen liitteen mukaan koeluonteisesta toiminnasta tehtävän ilmoituksen käsittelymaksu on 3 820 euroa.

Oikeusohje

Valtioneuvoston asetus aluehallintoviraston maksuista vuosina 2019 ja 2020 (1244/2018)

PÄÄTÖKSESTÄ TIEDOTTAMINEN

Päätös
Terrafame Oy

Päätös tiedoksi sähköpostitse

Sotkamon kunta

Sotkamon kunnan ympäristönsuojeluviranomainen

Kajaanin kaupunki

Kajaanin kaupungin ympäristönsuojeluviranomainen

Kainuun elinkeino-, liikenne- ja ympäristökeskus, ympäristö ja luonnonvarat -vastuualue

Suomen ympäristökeskus

Ilmoittaminen yleisessä tietoverkossa

Aluehallintovirasto tiedottaa päätöksen antamisesta julkaisemalla kuulutuksen ja päätöksen lupaviranomaisen verkkosivuilla www.avi.fi/lupatiepalvelu.

Tieto kuulutuksesta julkaistaan myös Sotkamon kunnan ja Kajaanin kaupungin verkkosivuilla.

MUUTOKSENHAKU

Päätökseen saa hakea muutosta Vaasan hallinto-oikeudelta valittamalla.

Erkki Kantola

Sami Koivula

Asian ovat ratkaisseet johtaja Erkki Kantola (puheenjohtaja) ja ympäristöneuvos Sami Koivula (esittelijä).

Tiedustelut: 0295 017 500.

Asiakirja on hyväksytty sähköisesti. Merkintä sähköisestä hyväksymisestä on asiakirjan viimeisellä sivulla.

Liite

Valitusosoitus

VALITUSOSOITUS

Valitusviranomainen Aluehallintoviraston päätökseen saa hakea valittamalla muutosta **Vaasan hallinto-oikeudelta**. Asian käsittelystä perittävistä maksusta valitetaan samassa järjestyksessä kuin pääasiasta.

Valitusaika Määräaika valituksen tekemiseen on kolmekymmentä (30) päivää tämän päätöksen tiedoksisaannista sitä määräaikaan lukematta. Tiedoksisaannin katsotaan tapahtuvan seitsemäntenä (7) päivänä päätöksen julkaisemisajankohdasta. Valitusaika päättyy **14.8.2020**, jolloin valituksen on viimeistään oltava perillä Vaasan hallinto-oikeudessa.

Valitusoikeus Päätöksestä voivat valittaa asianosaiset, rekisteröity yhdistys tai säätiö, jonka tarkoituksena on ympäristön-, terveyden- tai luonnonsuojelun taikka asuinympäristön viihtyisyyden edistäminen ja jonka toiminta-alueella kysymyksessä olevat ympäristövaikutukset ilmenevät, toiminnan sijaintikunta ja muu kunta, jonka alueella toiminnan ympäristövaikutukset ilmenevät, valtion valvontaviranomainen sekä toiminnan sijaintikunnan ja vaikutusalueen kunnan ympäristönsuojeluviranomainen ja asiassa yleistä etua valvova viranomainen. Valitusoikeus on myös saamelaiskäräjillä ja kolttien kyläkokouksella ympäristönsuojelulaissa ja vesilaisissa säädetyn mukaisesti.

Valituksen sisältö Valituskirjelmässä, joka osoitetaan Vaasan hallinto-oikeudelle, on ilmoitettava

- päätös, johon haetaan muutosta
- valittajan nimi ja kotikunta
- postiosoite ja puhelinnumero ja mahdollinen sähköpostiosoite, joihin asiaa koskevat ilmoitukset valittajalle voidaan toimittaa (mikäli yhteystiedot muuttuvat, on niistä ilmoitettava Vaasan hallinto-oikeudelle, PL 204, 65101 Vaasa, sähköposti vaasa.hao@oikeus.fi)
- miltä kohdin päätökseen haetaan muutosta
- mitä muutoksia päätökseen vaaditaan tehtäväksi
- perusteet, joilla muutosta vaaditaan
- valittajan, laillisen edustajan tai asiamiehen allekirjoitus, ellei valituskirjelmää toimiteta sähköisesti (faksilla tai sähköpostilla)

Valituksen liitteet Valituskirjelmään on liitettävä

- asiakirjat, joihin valittaja vetoaa vaatimuksensa tueksi, jollei niitä ole jo aikaisemmin toimitettu viranomaiselle
- mahdollisen asiamiehen valtakirja tai toimitettaessa valitus sähköisesti selvitys asiamiehen toimivallasta

Valituksen toimittaminen

Valituskirjelmä liitteineen on toimitettava Vaasan hallinto-oikeuteen. Valituksen voi tehdä hallinto- ja erityistuomioistuinten asiointipalvelussa osoitteessa <https://asiointi2.oikeus.fi/hallintotuomioistuimet>. Valituskirjelmä liitteineen voidaan lähettää myös postitse, faxina ja sähköpostilla.

Valituskirjelmän on oltava perillä määräajan viimeisenä päivänä ennen virka-ajan päättymistä. Sähköisesti (faxina tai sähköpostilla) toimitetun valituskirjelmän on oltava toimitettu niin, että se on käytettävissä vastaanottolaitteissa tai tietojärjestelmässä määräajan viimeisenä päivänä ennen virka-ajan päättymistä.

Vaasan hallinto-oikeuden kirjaamon yhteystiedot

käyntiosoite:	Korsholmanpuistikko 43, 4. krs
postiosoite:	PL 204, 65101 Vaasa
puhelin:	029 56 42780
faksi:	029 56 42760
sähköposti:	vaasa.hao@oikeus.fi
aukioloaika:	klo 8–16.15

Oikeudenkäyntimaksu

Vaasan hallinto-oikeudessa valituksen käsittelystä perittävä oikeudenkäyntimaksu on 260 euroa. Mikäli hallinto-oikeus muuttaa valituksenalaista päätöstä muutoksenhakijan eduksi, oikeudenkäyntimaksua ei peritä. Maksua ei myöskään peritä eräissä asiaryhmissä eikä myöskään mikäli asianosainen on muualla laissa vapautettu maksusta. Maksuvelvollinen on vireillepanija ja maksu on valituskirjelmäkohtainen.

Tämä asiakirja PSAVI/4399/2020 on hyväksytty sähköisesti / Detta dokument PSAVI/4399/2020 har godkänts elektroniskt

Kantola Erkki 07.07.2020 11:47

Koivula Sami 07.07.2020 11:50